

APSTIPRINĀTS
Ērgļu novada pašvaldības domes
2015.gada 18.jūnija sēdē,
protokols Nr.6, 1.§



Ērgļu novada pašvaldības 2014.gada publiskais pārskats

Ērgļu pagastā, Ērgļu novadā

Satura rādītājs

1. Ziņas par pašvaldību.....	3
2. Ērgļu novada pašvaldības budžets un saistības	7
2.1. Pārskats par pamatbudžeta ieņēmumiem un izdevumiem	7
2.2. Pārskats par speciālā budžeta ieņēmumiem un izdevumiem	11
2.3. Pārskats par dāvinājumiem un ziedojumiem	12
2.4. Pašvaldības finansiālo saistību un garantiju apjoms	12
3. Pašvaldības kopsavilkuma bilance	14
3.1. Pamatlīdzekļi	14
3.2. Nekustamā īpašuma novērtējums	14
3.3. Līdzdalības radniecīgo kapitālsabiedrību kapitālā izmaiņu pārskats	17
3.4. Pārējo finanšu ieguldījumu izmaiņu pārskats.....	17
4. Iepriekšējos divos gados paveiktais, kārtējā gadā plānotie pasākumi teritorijas attīstības plāna īstenošanā	17
5. Zvērināta revidenta atzinums	19
6. Ērgļu novada domes lēmums par iepriekšējā gada finanšu pārskatu. ...	20
7. Pasākumi pašvaldības vadības darba pilnveidošanai.....	20
8. Komunikācija ar sabiedrību	21

1. Ziņas par pašvaldību

1.1. Ērgļu novads atrodas Latvijas vidusdaļā, Vidzemes plānošanas reģionā. Ērgļu novads pēc platības ir 13 lielākais no 26 Vidzemes plānošanas reģiona novadiem un robežojas ar Amatas, Vecpiebalgas, Madonas, Pļaviņas, Kokneses, Ogres novadiem. Novada administratīvais centrs ir Ērgļi.

Ērgļu novads un kaimiņu pašvaldības



- | | |
|---|--|
| 1.2. Pašvaldības kods saskaņā ar Latvijas Republikas Administratīvo teritoriju klasifikatoru (ATVK) | 0705500 |
| 1.3. Pašvaldības juridiskā adrese | Rīgas iela 10, Ērgļi, Ērgļu pagasts, Ērgļu novads, LV 4840 |
| 1.4. Nodokļu maksātāja reģistrācijas Nr. | 90002214379 |
| 1.5. PVN maksātāja reģistrācijas Nr. | LV90002214379 |
| 1.6. Pārskata periods | 01.01.2014. – 31.12.2014. |
| 1.7. Pašvaldības teritorija | Kopā 379,5 km ²
- Ērgļu pagasts 131,4 km ²
- Jumurdas pagasts 131,1 km ²
- Sausnējas pagasts 117,0 km ² |
| 1.8. Iedzīvotāju skaits un struktūra uz 31.12.2014 | |

	Ērgļu pagasts	Sausnējas pagasts	Jumurdas pagasts	Kopā
Iedzīvotāju skaits līdz darba spējas vecumam (0 – 15 g.v.)	314	59	23	396
Iedzīvotāju skaits darba spējas vecumā (16 – 62,5 g.v.)	1491	398	193	2082
Iedzīvotāju skaits virs darba spējas vecumam (virs 62,5 g.v.)	583	154	85	822
Kopā	2388	611	301	
Kopā novadā	3300			

1.9. Ērgļu novada pašvaldības domes deputāti –

Finanšu un attīstības komiteja:

Guntars Velcis - komitejas pr-jis
 Elita Ūdre
 Maiga Picka
 Arvis Pizelis (līdz 27.02.)
 Sanita Krodziniece (no 27.03.)
 Jānis Bunduls

Sociālo, izglītības un kultūras jautājumu komiteja:

Velga Skujiņa – komitejas pr-ja
 Sandra Avotiņa
 Aina Braķe
 Druvis Ceplītis

2014.gadā notika 13 domes sēdes, kurās tika pieņemti 203 lēmumi.

1.10. Pašvaldības domes priekšsēdētājs

Guntars Velcis

1.11. Pašvaldības budžeta iestādes

1. Ērgļu vidusskola
2. Pirmsskolas izglītības iestāde „Pienenīte”
3. Mākslas un mūzikas skola
4. Ērgļu bibliotēka
5. Ērgļu saietu nams
6. Jumurdas pagasta pārvalde
7. Jumurdas bibliotēka
8. Jumurdas feldšeru-vecmāšu punkts
9. Jumurdas tautas nams
10. Sausnējas pagasta pārvalde
11. J.Zālīša Sausnējas pamatskola
12. Liepkalnes bibliotēka
13. Sausnējas bibliotēka

14. Sausnējas ambulance
15. Sausnējas kultūras nams
16. Ērgļu novada Sociālās aprūpes centrs
17. Ērgļu novada dome
18. Ērgļu novada dzimtsarakstu nodaļa
19. Ērgļu novada bāriņtiesa
20. Ērgļu būvvalde
21. R.Blaumaņa memoriālais muzejs „Braki”
22. Brāļu Jurjānu memoriālais muzejs „Meņģeļi”
23. Ģimenes aprūpes centrs „Zīlūks”
24. Ērgļu novada pašvaldības sociālais dienests

1.12. Pašvaldības kapitālsabiedrības

1. Ērgļu pagasta SIA “ŪDAS”
2. Ērgļu pašvaldības SIA “Ērgļu slimnīca”

1.13. Pašvaldības dalība kapitālsabiedrībās

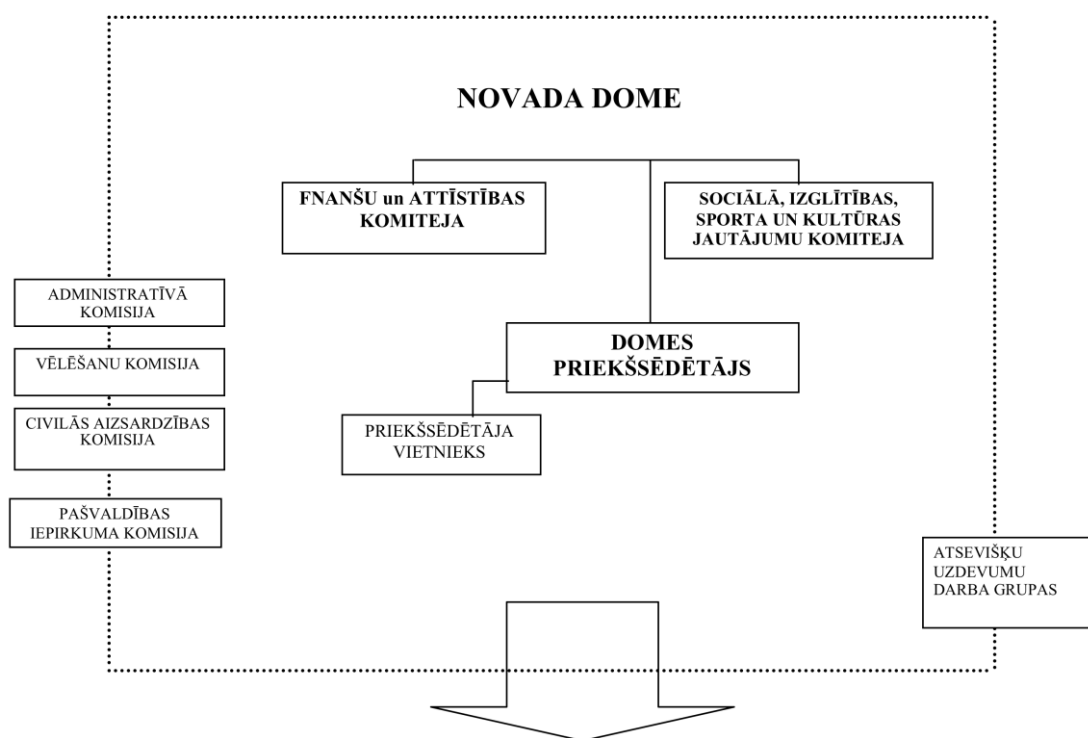
SIA „Vidusdaugavas SPAAO” – 3,28% no pamatkapitāla

1.14. Strādājošo skaits domē un pakļautajās iestādēs

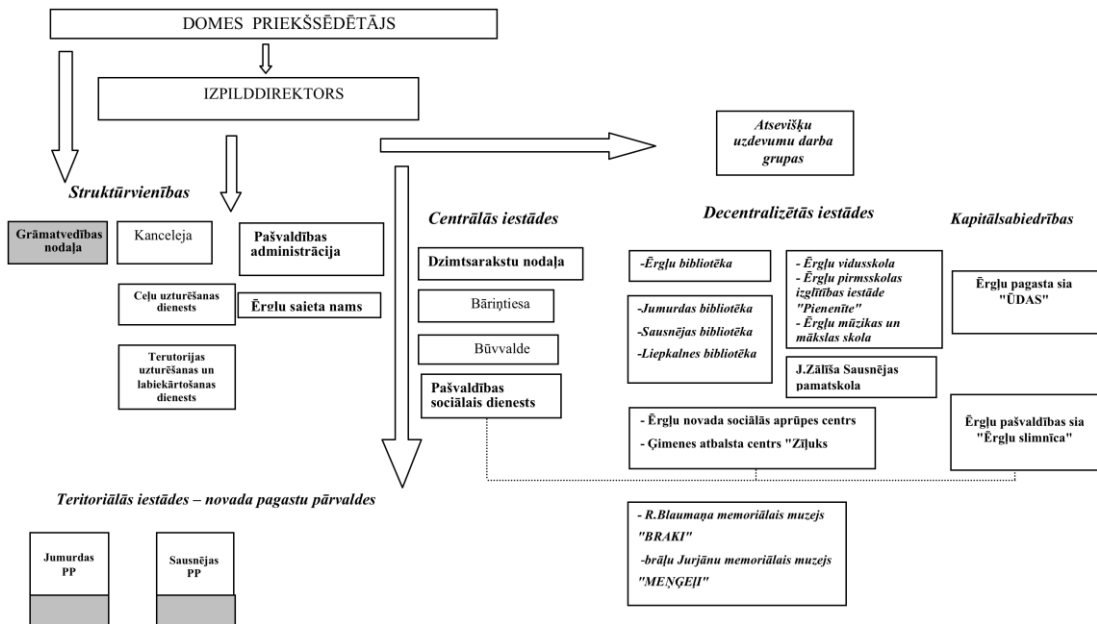
236

1.15. Pašvaldības administratīvā struktūra

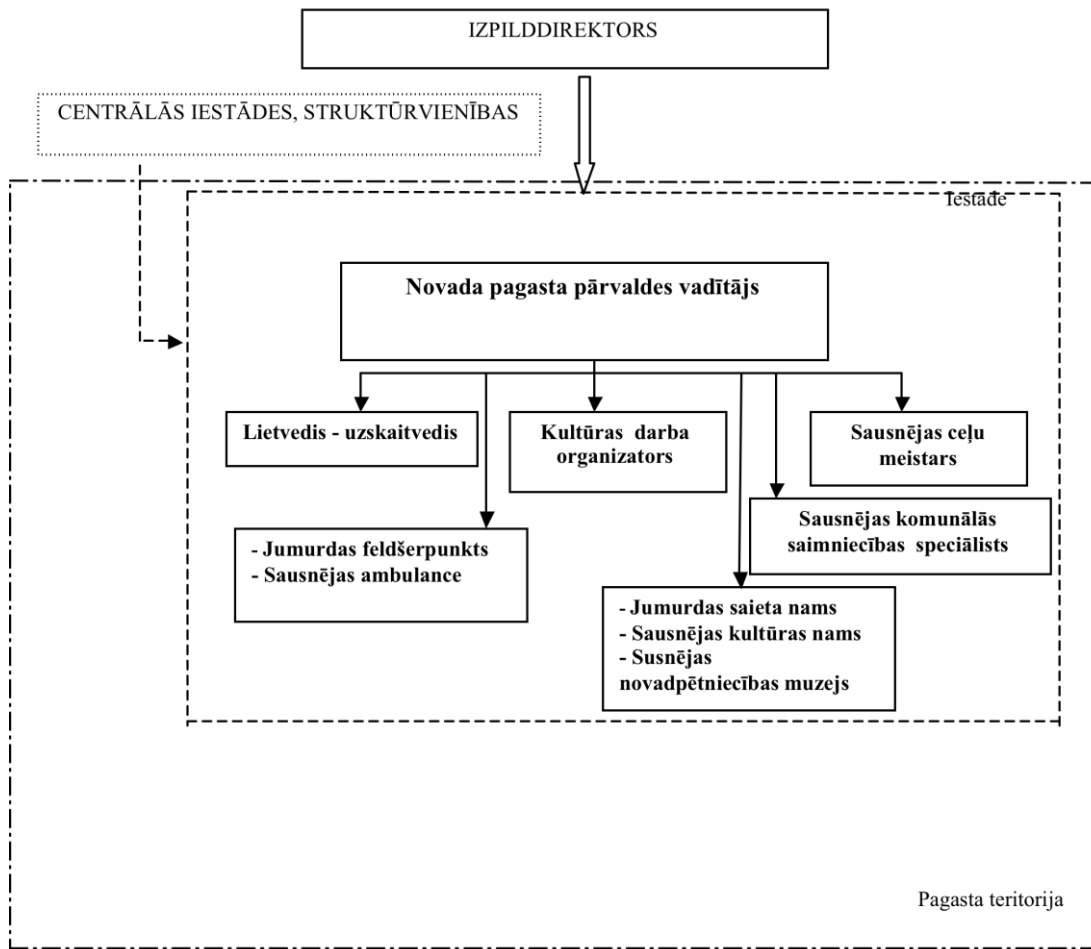
1. Ērgļu novada lēmējvaras struktūra



2. Ērgļu novada izpildinstitūciju organizatoriskā struktūra



3. Ērgļu novada pagasta pārvalde



2. Ērgļu novada pašvaldības budžets un saistības

Budžets ir pašvaldības finansiālās darbības pamats un finanšu instruments, ar kuru tā nodrošina savu autonomo funkciju izpildi, nodrošina attīstības programmā noteikto mērķu izpildi, kā arī veic ekonomisko un sociālo vajadzību sabalansēšanu ar pašvaldības finansiālajām iespējām. Kārtību, kādā Ērgļu novada pašvaldībā tiek sagatavots pašvaldības budžets un tā grozījumu izstrādāšana, apstiprināšana, izpildes un kontroles veikšana, nosaka 03.01.2007.apstiprinātais „Nolikums par pašvaldības budžeta sastādīšanu un apstiprināšanu”.

Budžets tiek sastādīts saimnieciskajam gadam, kas sākas katra gada 1.janvārī un beidzas 31.decembrī. Budžets sastāv no pamatbudžeta un speciālā budžeta, kuru veido likumā „Likums par budžetu un finanšu vadību” noteiktajā kārtībā. Pašvaldības budžetu izstrādā un iesniedz apstiprināšanai domei ne vēlāk kā divu mēnešu laikā pēc gadskārtējā valsts budžeta likuma izsludināšanas. Gadskārtējo budžetu un tā grozījumus apstiprina kā pašvaldības saistošos noteikumus.

Budžeta izpildītāji ir atbildīgi par noteikto normu ievērošanu pašvaldības budžeta projekta sastādīšanas gaitā un atbilstoši savai kompetencei nodrošina budžeta izpildi un kontroli, kā arī pašvaldības budžeta līdzekļu efektīvu un ekonomisku izlietošanu atbilstoši paredzētajiem mērķiem, nepārsniedzot budžetā apstiprināto apropriāciju.

Ērgļu novada domes Saistoši noteikumi Nr.1 „ Par Ērgļu novada pašvaldības budžetu 2014.gadam” apstiprināti Ērgļu novada domes 23.01.2014. sēdē.

Ērgļu novada pašvaldības 2014.gada kopbudžeta ieņēmumi EUR 3 117 738 apmērā, kas sadalīti trīs grupās – pašvaldības pamatbudžeta ieņēmumi EUR 2 992 447, pašvaldības speciālā budžeta ieņēmumi EUR 116 730 un ziedojumi un dāvinājumi EUR 8 561.

Budžeta izdevumi plānoti pēc nulles principa, ņemot vērā reālās finanšu iespējas un nodrošinot pašvaldības attīstības galvenos uzdevumus, piesaistot ES struktūrfondu un citus pieejamos līdzekļus.

Ērgļu novada pašvaldības 2014.gada kopbudžeta izdevumi EUR 2 995 457 apmērā un atbilstoši ieņēmumiem sastāv no pamatbudžeta, speciālā budžeta un ziedojumu un dāvinājumu izdevumiem, attiecīgi – EUR 2 894 151 pamatbudžeta izdevumi, EUR 85 493 speciālā budžeta izdevumi un EUR 15 813 ziedojumu un dāvinājumu izdevumi.

2.1. Pārskats par pamatbudžeta ieņēmumiem un izdevumiem

Nr.p. k.	Rādītāju nosaukums	2013.gada izpilde (EUR)	2014.gada izpilde (EUR)	2015.gada plāns (EUR)
I	IEŅĒMUMI KOPĀ	2 878 963	2 992 447	2 830 753
1.	Nodokļu ieņēmumi	1 284 320	1 321 719	1 277 099
1.1.	Iedzīvotāju ienākuma nodoklis	1 110 541	1 145 400	1 136 802
1.2.	Īpašuma nodokļi	173 778	176 319	140 297
2.	Nenodokļu ieņēmumi	25 176	16 078	7 600
2.1.	Valsts un pašvaldību nodevas un kancelejas nodevas	3 395	4 404	3 600
2.2.	Naudas sodi un sankcijas	285		
2.3.	Pārējie nenodokļu ieņēmumi	16 150	4 064	4 000

2.4.	Ieņēmumi no zemes, meža īpašuma pārdošanas	5 347	7 610	0
3.	Budžeta iestāžu ieņēmumi	313 470	370 695	372 300
3.1.	Maksa par izglītības pakalpojumiem	18 086	18 418	17 300
3.2.	Ieņēmumi par nomu un īri	15 354	19 109	15 500
3.3.	Ieņēmumi par pārējiem budžeta iestāžu maksas pakalpojumiem	280 030	333 168	339 500
	<i>Maksa par personu uzturēšanos sociālās aprūpes iestādēs</i>	207 768	261 794	277 000
	<i>Ieņēmumi par biļešu realizāciju</i>	4 781	5 276	4 500
	<i>Ieņēmumi par dzīvokļu un komunālajiem pakalpojumiem</i>	16 467	12 619	8 000
	<i>Citi ieņēmumi par maksas pakalpojumiem</i>	51 014	53 479	50 000
4.	Transferti	1 255 997	1 283 955	1 173 754
4.1.	Valsts budžeta transferti	1 086 781	1 081 366	977 254
3.2.	Pašvaldību budžetu transferti	169 216	202 589	196 500
II	IZDEVUMI KOPĀ	2 684 924	2 894 151	2 730 735
1.	Izdevumi atbilstoši funkcionālajām kategorijām	2 684 924	2 894 151	2 730 735
1.1.	Vispārējie valdības dienesti	373 538	362 330	372 519
1.2.	Pašvaldības teritoriju un mājokļu apsaimniekošana	345 765	416 997	301 103
1.3.	Veselība (<i>feldšerpunkti Sausnējā un Jumurdā</i>)	12 668	12 842	12 658
1.4.	Atpūta, kultūra un reliģija	286 908	295 370	279 970
1.5.	Izglītība	1 032 621	1 107 900	1 031 047
1.6.	Sociālā aizsardzība	633 424	698 712	733 438
2.	Izdevumi atbilstoši ekonomiskajām kategorijām	2 684 924	2 894 151	2 730 735
2.1.	Atlīdzība	1 614 967	1 646 500	1 582 817
2.2.	Komandējumi un dienesta braucieni	10 514	11 659	15 720
2.3.	Pakalpojumi	471 601	525 238	473 778
2.4.	Krājumi, materiāli, energoresursi, preces, biroja preces un inventārs	345 987	339 778	347 025
2.5.	Izdevumi periodikas iegādei	2 538	2 585	2 650
2.6.	Procentu izdevumi	51 030	43 092	40 000
2.7.	Sociālie pabalsti	63 762	75 891	75 000
2.8.	Pašvaldību uzturēšanas izdevumu transferti citām pašvaldībām	45 439	43 548	45 000
2.9.	Kapitālie izdevumi	79 086	205 860	148 745
	Ieņēmumu pārsniegums (+) vai deficīts (-)	194 040	98 296	100 018
	Finansēšana	-194 040	-98 296	-100 018
Izziņa par naudas līdzekļu un noguldījumu atlikumiem				
	Naudas līdzekļu un noguldījumu atlikums gada sākumā	170 153	201 734	239 510
	Naudas līdzekļu un noguldījumu atlikums perioda beigās	201 734	239 510	260 071

Diagramma Nr.1

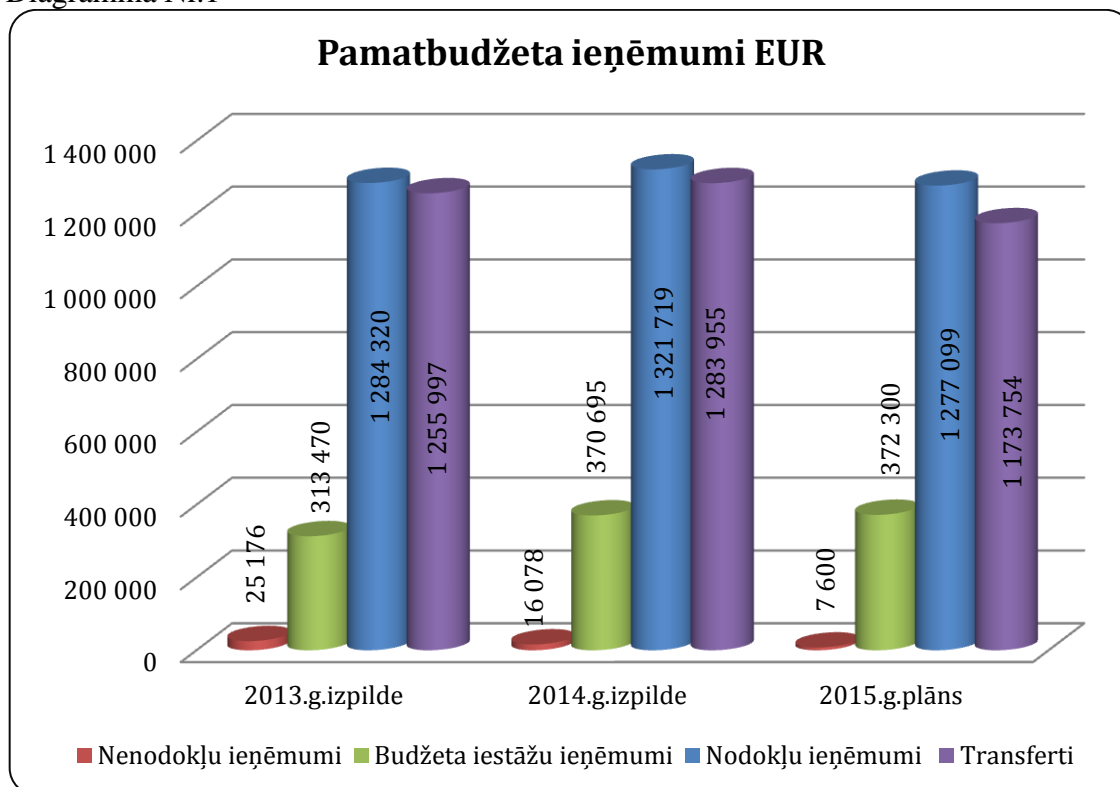


Diagramma Nr.2

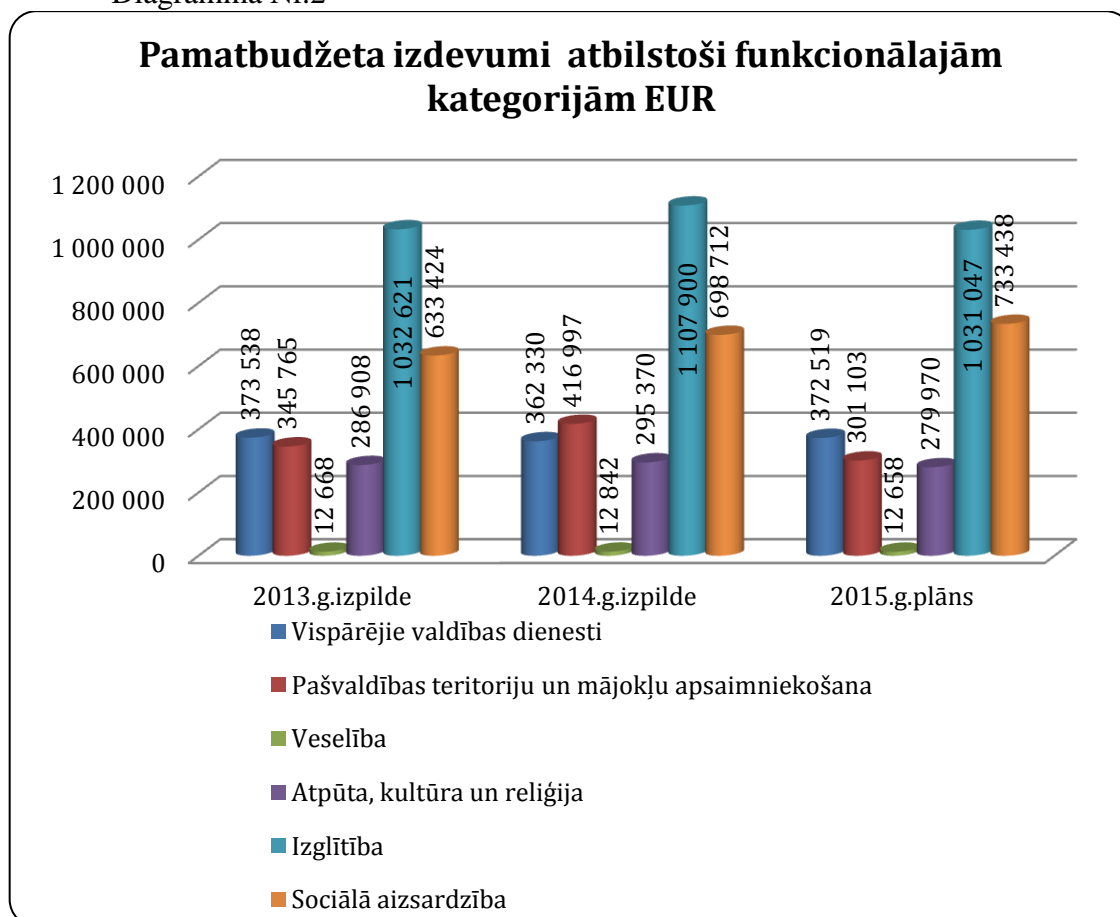
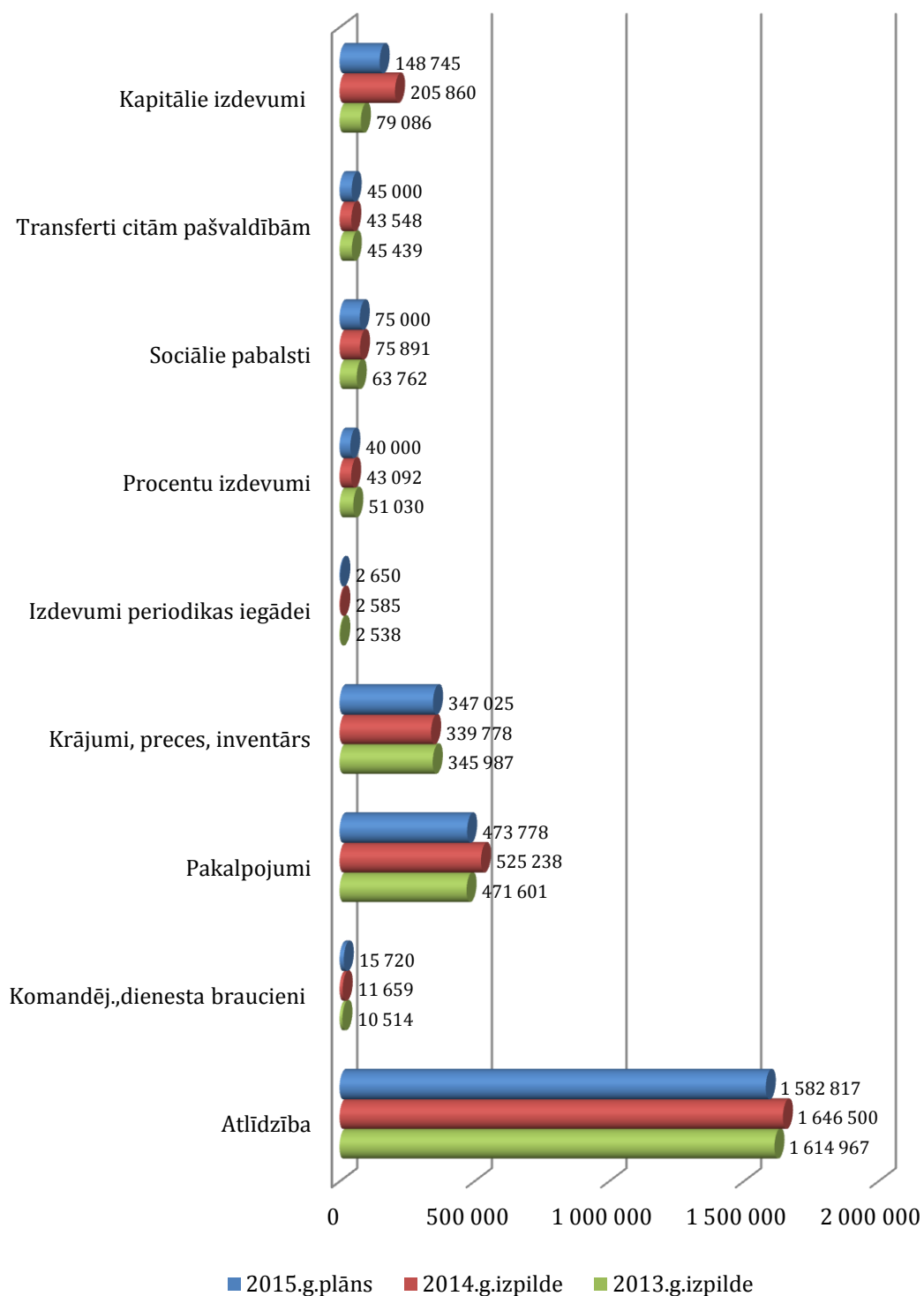


Diagramma Nr.3

Pamatbudžeta izdevumi atbilstoši ekonomiskajām kategorijām EUR

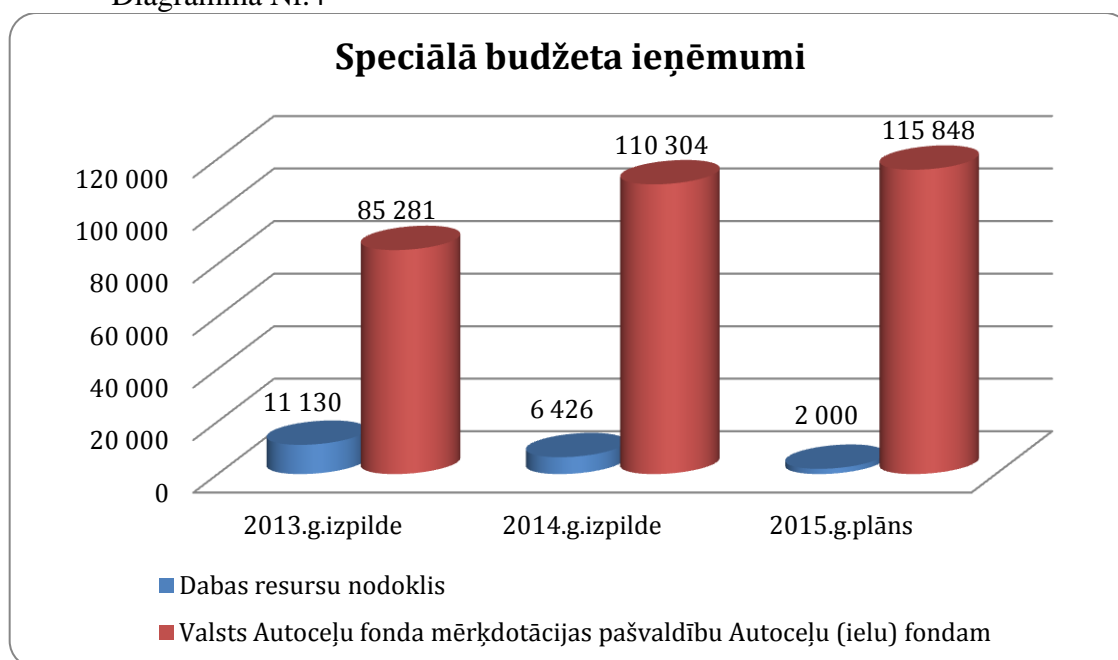


2.2. Pārskats par speciālā budžeta ieņēmumiem un izdevumiem

	2013.gada izpilde (EUR)	2014.gada izpilde (EUR)	2015.gada plāns (EUR)
IEŅĒMUMI - KOPĀ	96 411	116 730	117 848
Dabas resursu nodoklis	11 130	6 426	2 000
Valsts Autoceļu fonda mērķdotācijas pašvaldību Autoceļu (ielu) fondam (tiešie maksājumi)	85 281	110 304	115 848
IZDEVUMI - KOPĀ	83 094	85 493	169 918
Atlīdzība	40 822	38 380	48 818
Preces un pakalpojumi	41 134	44 148	119 100
Kapitālie izdevumi	1 138	2 965	2 000
Ieņēmumu pārsniegums (+) vai deficīts (-)	13 317	31 237	- 52 070
Finansēšana	-13 317	-31 237	52 070

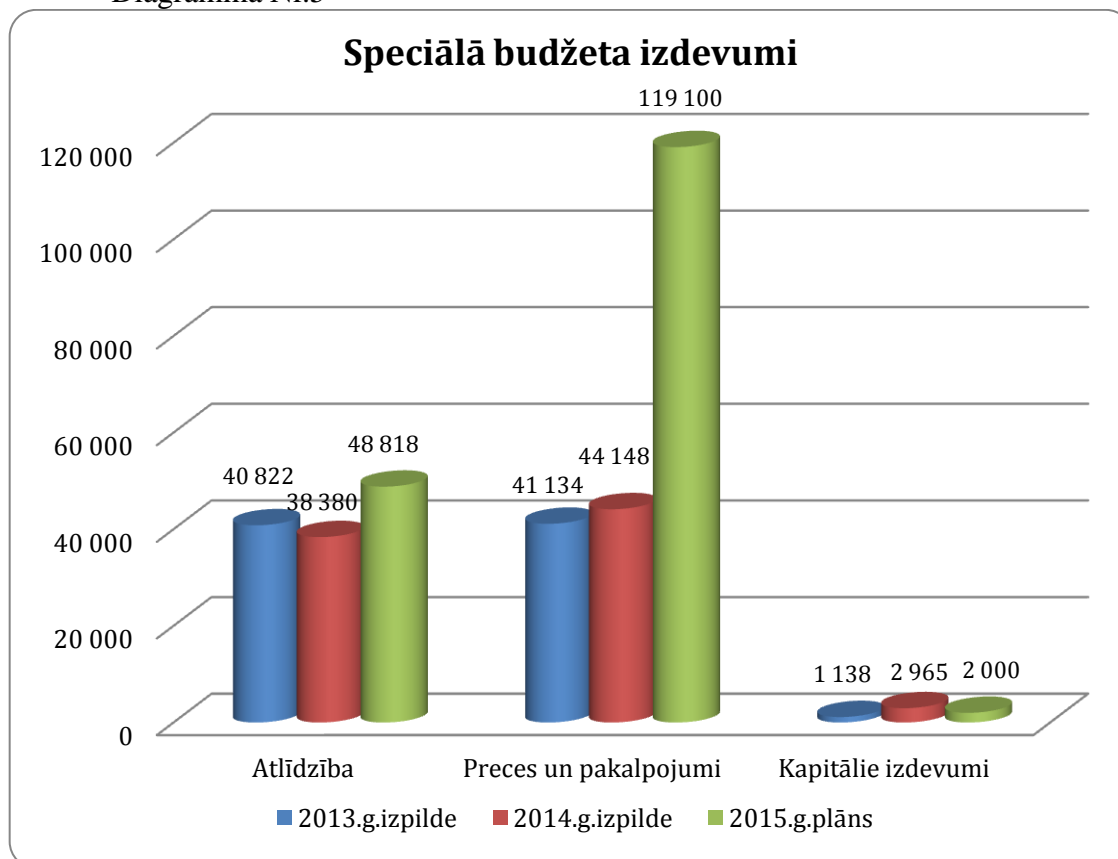
	Naudas līdzekļu un noguldījumu atlikums gada sākumā	24 835	31 151	69 388
	Naudas līdzekļu un noguldījumu atlikums perioda beigās	38 151	69 388	70 732

Diagramma Nr.4



Ērgļu novada pašvaldības speciālā budžeta ieņēmumu lielāko daļu 2014.gadā veido Valsts Autoceļu fonda mērķdotācijas pašvaldību Autoceļu (ielu) fondam, līdz ar to arī lielākie speciālā budžeta izdevumi bija ielu un ceļu uzturēšanai, ielu un laukumu asfaltēšanai.

Diagramma Nr.5



2.3. Pārskats par dāvinājumiem un ziedojumiem

	2014.gada izpilde
I IEŅĒMUMI KOPĀ	8 561
Ziedojumi un dāvinājumi, kas saņemti no juridiskām personām	6 631
Ziedojumi un dāvinājumi, kas saņemti no fiziskajām personām	1 930
II IZDEVUMI - KOPĀ	15 813
Preces un pakalpojumi	13 050
Kapitālie izdevumi	2 763
Ieņēmumu pārsniegums (+) vai deficīts (-)	- 7 252
Finansēšana	7 252
Izziņa par naudas līdzekļu un noguldījumu atlikumiem	
Naudas līdzekļu un noguldījumu atlikums gada sākumā	19 627
Naudas līdzekļu un noguldījumu atlikums perioda beigās	12 375

2014.gadā no juridiskajām personām saņemti ziedojumi ar mērķi „Ģimenes aprūpes centram - vasaras ekskursijai un inventāram” – 6076 EUR, ar mērķi „Ērgļu vidusskolai – dienasgrāmatai” – 555 EUR, ar mērķi „Grāmatas bibliotēkām” - grāmatas 818 EUR vērtībā. Privātpersonas ziedējušas naudas līdzekļus gan Ģimenes aprūpes centram apaviem, Sausnējas pamatskolas grāmatas izdošanai, Ērgļu informatīvajam izdevumam „Ērgļu novada ziņas” – kopā 1930 EUR. Saņemti privātpersonu mantiskie ziedojumi – pacēlājs Sociālās aprūpes centram, grāmatas bibliotēkām, muzeju krājumi par kopējo vērtību 1411 EUR.

2.4. Pašvaldības finansiālo saistību un garantiju apjoms

Aizņēmumi

Aizdevējs	Aizdevuma mērķis	Līguma Nr. un parakstīšanas datums	Atmaksas termiņš	Aizdevu - ma summa	Atmaksāts līdz pārskata perioda beigām	Ilgtermiņa aizņēmumu īstermiņa daļa Jāatmaksā 2015.g	Ilgtermiņa saistību atlikums uz 31.12.2014.
Valsts kase	Jaunas sporta zāles celtniecība Ērgļu vidusskolai	Nr.A2/1/04/929 21.09.2004	20.10.2016	142287	119067	11616	11604
Valsts kase	Jaunas sporta zāles Ērgļu vidusskolai būvniecības pabeigšanai, aprīkojuma un inventāra iegādei, ielu apgaismojuma remontam	Nr.A2/1/05/610 15.11.2005	20.05.2015	67586	64029	3557	0
Valsts kase	Madonas rajona padomes iestādes - Ērgļu pansionāta ēdināšanas bloka ierīkošana	Nr. P - 87/99 10.08.1999	20.06.2014	6101	6101	0	0
Valsts kase	Ērgļu novada infrastruktūras objektu sakārtošanai	Nr.A2/1/07/440 03.09.2007	20.07.2017	299618	220791	31531	47296
Valsts Kase	Pašvaldības autonomo funkciju veikšanai nepieciešamā transporta iegādei	Nr.A2/1/12/768 28.12.2012.	20.12.2015	24900	16596	8304	0
Valsts kase	ERAF projekta „Ūdenssaimniecības attīstība Ērgļu novada Sausnējas pagasta Sausnējas ciemā”	Nr.A2/1/11/719 16.11.2011	20.11.2018	209461	89778	29926	89757
Valsts kase	Pamatkapitāla palielināšana SIA „ŪDAS” ar mērķi nodrošināt ES Kohēzijas fonda projekta „Notekūdeņu attīrīšanas iekārtu ,dzeramā ūdens, ūdens iegūšanas un attīrīšanas stacijas izbūve un kanalizācijas tīklu atjaunošana un paplašināšana Ērgļos”	Nr.A2/1/09/492- V/10/1 21.09.2009	20.01.2025	835106	193647	53776	587683
Valsts kase	Projekts „Ērgļu novada pašvaldības pirmskolas izglītības iestādes „Pienenīte” telpu remonts”	Nr.A2/1/14/479 23.12.2014	20.07.2020	50000	2068	8336	39596
Valsts kase	Projekts „Ērgļu pagasta ielu remontdarbi”	Nr.A2/1/14/743 23.12.2014.	20.12.2024	70000	0	7175	68825
					KOPĀ	154221	838761

Galvojumi

Aizdevējs	Mērķis	Aizņēmējs	Līguma parakstīšanas datums	Atmaksas termiņš	Galvojuma summa
Valsts Kase	Kohēzijas fonda līdzfinansētā projekta "Vidusdaugavas reģiona sadzīves atkritumu apsaimniekošanas projekta SA poligona „Dziļā vāda” būvniecība Mežāres pagastā” īstenošanai	SIA „Vidusdaugavas SPAAO „	13.12.2011	20.12.2031	11 862
Kopā					11 862

3. Pašvaldības kopsavilkuma bilance (EUR)

AKTĪVS	Pārskata perioda beigās	Pārskata gada sākumā
Ilgtermiņa ieguldījumi	8 030 512	8 435 345
Aprozāmie līdzekļi	501 776	409 212
Bilance	8 532 288	8 844 557
PASĪVS	Uz pārskata perioda beigām	Uz pārskata gada sākumu
Pašu kapitāls	7 327 453	7 636 432
Kreditori	1 204 835	1 208 125
Bilance	8 532 288	8 844 557

3.1. Pamatlīdzekļi

AKTĪVS	Uz pārskata gada beigām	Uz pārskata gada sākumu	Izmaiņas (+/-)
Pamatlīdzekļi – kopā	7 082 232	7 451 328	-369 096
Zeme, ēkas, būves	6 281 668	6 611 966	-330 298
Pārējie pamatlīdzekļi	492 185	518 098	-25 913
Pamatlīdzekļu izveidošana un nepabeigtā celtniecība	5 842	5 842	0
Turējumā nodotie valsts un pašvaldību nekustamie īpašumi	52 855	63 895	-11 040
Bioloģiskie un pazemes aktīvi	249 252	249 841	-589
Avansa maksājumi par pamatlīdzekļiem	430	1 686	-1 256

3.2. Nekustamā īpašuma novērtējums divos iepriekšējos gados

Nr.	Posteņa nosaukums	Atlikusī vērtība 31.12.2014	Atlikusī vērtība 31.12.2013.
1	Zeme, ēkas un būves	6 281 668	6 611 966
1.1	Dzīvojamās ēkas	25 030	26 040
1.2	Nedzīvojamās ēkas	2 682 213	2 705 541
1.3	Transporta būves	1 669 994	1 927 562
1.4	Zeme zem ēkām un būvēm	561 337	559 408
1.5	Pārējās zemes	291 574	283 345
1.6	Inženierbūves	937 944	1 110 071
1.7	Pārējais nekustamais īpašums	113 576	0

1.1 Uzskaites kontā “Dzīvojamās ēkas” pašvaldība uzskaita atsevišķus dzīvokļu īpašumus, kuri ir iereģistrēti vai paredzēts reģistrēt Valsts zemes dienestā.

Būtiskākās izmaiņas pārskata periodā ir

Aktīvs	Palielinājums EUR	Samazinājums EUR
Aprēķināts nolietojums 2014. gadā		-1010

1.2 Uzskaites kontā “Nedzīvojamās ēkas” pašvaldība uzskaita biroju ēkas, ēkas izklaides pasākumiem, izglītības, veselības aprūpes iestāžu vajadzībām, sporta ēkas, kā arī citas nedzīvojamās ēkas, piemēram, palīgēkas, nojumes, kuras ir iereģistrētas vai paredzēts reģistrēt Valsts zemes dienestā.

Būtiskākās izmaiņas pārskata periodā ir

Aktīvi	Palielinājums EUR	Samazinājums EUR
Veikti kapitālie ieguldījumi ēkā, Oškalna ielā 6, kadastra Nr.70540080462001	10499	
Veikti kapitālie ieguldījumi ēkām R.Blaumaņa memoriālajā muzejā „Braki”	25366	
Veikti kapitālie ieguldījumi ēkām Brāļu Jurjānu memoriālajā muzejā „Meņģeļi”	7634	
Jauna ēka – malkas šķūnis ģimenes aprūpes centram „Zīlūks”	2763	
Kapitālo ieguldījumu rezultātā ēkai, Oškalna iela 6, aprēķinātas amortizētās aizstāšanas izmaksas		-8712
Citas izslēgšanas, kuru darījuma vērtība ir zem noteiktā būtiskuma līmeņa		-568
Aprēķināts nolietojums 2014. gadā		-66481
Pārklasificēts no posteņa „Turējumā nodotās valsts un pašvaldības ēkas un būves”	6171	
	52433	-75761
Izmaiņas		-23328

1.3 Uzskaites kontā „Transporta būves” pašvaldība uzskaita pašvaldības ielas, autoceļus, tiltus un satiksmes pārvadus, ietves, stāvvietas, stāvlaukumus, velosipēdu novietnes un citus tamlīdzīgus objektus.

Būtiskās izmaiņas pārskata periodā ir

Aktīvs	Palielinājums EUR	Samazinājums EUR
Veikti kapitālie ieguldījumi Upes ielā, Skolas ielā, Jumurdas ielā, J.Grota ielā uzklāts asfaltbetona segums	98208	
Veikti kapitālie ieguldījumi stāvlaukumā Rīgas ielā	4228	
Veikti kapitālie ieguldījumi trotuāra izbūvē Sausnējas pagasta Straumes	4449	
Veikto kapitālo ieguldījumu rezultātā J.Grota ielai aprēķinātas amortizētās aizstāšanas izmaksas		-1623
Aprēķināts nolietojums 2014. gadā		-362830
	106855	-364453
Izmaiņas		-257568

1.4 Uzskaites kontā „Zeme zem ēkām un būvēm” pašvaldība uzskaita zemi, uz kuras uzbūvētas ēkas un būves – 593,808 ha 561 336 EUR vērtībā.

Būtiskākās izmaiņas pašvaldības zem ēkām un būvēm esošo zemju sastāvā 2014. gadā:

Aktīvs	Palielinājums EUR	Samazinājums EUR
Pārklasificēta zeme no posteņa „Turējumā nodotā valsts un pašvaldību zeme” uz posteni „Zeme zem ēkām un būvēm”	1497	

Nemta uzskaitē zeme	7763	
Izslēgta no uzskaites zeme		-7331
	9260	-7331
Izmaiņas	1929	

1.5 Uzskaites kontā „Pārējā zeme” pašvaldība uzskaita kapu teritorijas un citu iepriekš neklasificēto zemi - kopējā platība – 773,410 ha 291 574 EUR vērtībā Ērgļu novada pašvaldības bilancē ietvertas visas novada pašvaldību zemes platībā 1368.75 ha, kuru vērtība sastāda EUR 862280.
Būtiskākās izmaiņas pašvaldības pārējo zemju sastāvā 2014. gadā:

Aktīvs	Palielinājums EUR	Samazinājums EUR
Nemta uzskaitē zeme 2014. gadā	11665	
Izslēgta no uzskaites zeme 2014. gadā		3436
Izmaiņas	8229	

1.6 Uzskaites kontā „Inženierbūves” pašvaldība uzskaita visa veida inženierbūves, ielu apgaismojuma tīklus, lietus ūdens kanalizācijas tīklus, siltumtrases, daudzfunkcionālās būves rotaļu, sporta laukumos un parkos. Inženierbūves zemesgrāmatā netiek reģistrētas, izņemot atsevišķos gadījumos.

Būtiskākās izmaiņas pārskata gadā ir

Aktīvs	Palielinājums EUR	Samazinājums EUR
Veikti kapitālie ieguldījumi – kanalizācijas pieslēguma izbūve	1815	
Pārklasificēts uz posteni „Pārējais nekustamais īpašums” Tai skaitā: -Brāļu Jurjānu memoriālā muzeja „Dziesmu kalns” skatuve-estrāde; -Ērgļu estrāde; -sporta laukumi un trases ar cieto segumu; -tualetes		-145336 -11677 -17358 -114519 -1782
Aprēķināts nolietojums 2014. gadā		-28606
	1815	-173942
Izmaiņas		-172127

1.7 Uzskaites kontā „Pārējais nekustamais īpašums” pašvaldība uzskaita iepriekš neklasificēto nekustamo īpašumu – pārējās celtnes un būves, kuras nav iespējams klasificēt kā ēkas, transporta vai inženierbūves (piemēram, vēsturiskos pieminekļus, sporta un atpūtas būves).

Būtiskākās izmaiņas pārskata periodā ir

Aktīvs	Palielinājums	Samazinājums
Pārklasificēts no posteņa „Inženierbūves”, Tai skaitā: -Brāļu Jurjānu memoriālā muzeja „Dziesmu kalns” skatuve – estrāde; -Ērgļu estrāde; -sporta laukumi un trases ar cieto segumu; -tualetes	145336 -11677 -17358 -114519 -1782	
Pārvietots nolietojums no posteņa „Inženierbūves”		-31760
	145336	-31760
Izmaiņas	113576	

Nekustamais īpašums apdrošināts daļēji.

Novada nekustamais īpašums reģistrēts zemesgrāmatā daļēji.

Novadam ieķīlātu pamatlīdzekļu nav.

2014. gadā Zemesgrāmatā tika ierakstīti sekojoši Ērgļu novada pašvaldības īpašumi:

- zeme Strauta iela 14;
- zeme Cēsu iela 20;
- zeme Līkā iela 15.

3.3. Līdzdalības radniecīgo kapitālsabiedrību kapitālā izmaiņu pārskats

	Ērgļu pagasta SIA „ŪDAS”	Ērgļu pašvaldības SIA „Ērgļu slimnīca”	Kopā
Ilgtermiņa finanšu ieguldījumu apjoms pašvaldības bilancē uz 01.01.2014.	839369	118918	958287
Ieguldīšana 2014. gadā	40000		40000
Novērtēšana pēc pašu kapitāla metodes	(66150)	1110	(65040)
Citas izmaiņas			
Ilgtermiņa ieguldījumu apjoms pašvaldības bilancē uz 31.12.2014.	813219	120028	993247
Līdzdalība pamatkapitālā gada beigās %	100	100	

Ērgļu novada pašvaldības ilgtermiņu finanšu ieguldījums 2014. gada pārskatā tiek novērtēts pēc pašvaldības kapitālsabiedrību – Ērgļu pašvaldības SIA „Ērgļu slimnīca” un Ērgļu pagasta SIA „ŪDAS” 2014. gada pārskata rādītājiem.

3.4. Pārējo finanšu ieguldījumu izmaiņu pārskats

	SIA „Vidusdaugavas SPAAO”	Kopā
Ilgtermiņa finanšu ieguldījumu apjoms pašvaldības bilancē uz 01.01.2014. g.	1376	1376
Ilgtermiņa ieguldījumu apjoms pašvaldības bilancē uz 31.12.2014.g.	1376	1376

4. Iepriekšējos divos gados paveiktais, kārtējā gadā plānotie pasākumi teritorijas attīstības plāna īstenošanā

2013.gadā rekonstruēta tika daļa pirmsskolas izglītības iestādes "Pienenīte" sanitāro un grupu telpu, sociālās aprūpes centra abās ēkās turpinājās iekštelpu un apkures sistēmas remonts. Lai nodrošinātu slēpošanas trašu uzturēšanu, tika iegādāta attiecīga tehnika. ES līdzfinansēti projekti tika realizēti „Braku” muzejā ierīkojot „Mundruma laukumu”, un Ērgļu saietā namā deju kolektīviem iegādājoties jaunus tautas tērpus. 2013.gadā ar ES struktūrfondu līdzekļu atbalstu noslēdzās iesākie projekti - „Psihologa piesaiste Ērgļu novadam” un novada attīstības programmas izstrāde, kā arī izglītības iestāžu kopīgi realizētais projekts jauniešu atstumtības mazināšanai, kurš ilga divus gadus. Ar 2013.gada 1.septembri novada pašvaldība uzsāka apmaksāt 3.un4.klase skolēnu pusdienas, kā arī sedza ēdināšanas izmaksas trīs un vairāk bērnu ģimeņu atvasēm novada izglītības iestādēs. Novada pašvaldība līdzfinansēja Ērgļu novada vairāku amatiermākslas kolektīvu dalību Latvijas Dziesmu un Deju svētkos. Daudz dažādu pasākumu notika saistībā ar mūsu izcilā novadnieka Rūdolfa Blaumaņa 150.gadu jubileju, kas tika pamatā finansēti no pašvaldības budžeta. Vairāki pasākumi notika starptautiskās sadarbības ietvaros – maijā novadā notika Ērgļu

– *Ooststellingwerf (Nīderlande)* sadarbības līguma parakstīšanas gadadienai veltīti pasākumi ar sadarbības partneru un Nīderlandes vēstnieka piedalīšanos, mūsu skolas skolēni piedalījās starptautiskā nometnē Vācijā mūsu sadarbības partnerpašvaldībā *Koelln – Reisiiek*, savukārt jūlijā pie mums viesojās biedrības „*Jantar*” pārstāvji no Hamburgas Vācijā.

Vairāki novada uzņēmēji realizēja modernizācijas projektus savos uzņēmumos, kas ļaus tiem strādāt efektīvāk un ražīgāk, nepalielinot strādājošo skaitu.

2014.gadā tika realizēti vairāki Ērgļu novada attīstības programmā noteiktie investīciju projekti. Lielākās publiskās investīcijas infrastruktūrā pašvaldības administratīvajā teritorijā:

N.p.k.	Nosaukums	Izmaksas EUR
1.	Ērgļu pagasta Upes ielā, Skolas ielā, Jumurdas ielā, J.Grota ielā uzklāts asfaltbetona segums	98 208 (pašvaldības budžeta un kredīta līdzekļi)
2.	stāvlaukumā pie ēkas Ērgļu pagastā Rīgas ielā 10 stāvlaukuma remonts uzklājot asfaltbetona segumu	4 228 (pašvaldības budžeta līdzekļi)
3.	trotuāra izbūve pie Sausnējas pagasta bibliotēkas ēkas Sausnējas pagastā „Straumes”	4 449 (pašvaldības budžeta līdzekļi)
4.	Ērgļu vidusskolas ēkā, Ērgļos, Oškalna ielā 6 veikts zāles remonts iebūvējot apgaismojuma un apskaņošanas tehniku	10 499 (pašvaldības budžeta līdzekļi)
5.	pirmsskolas izglītības iestādes „Pienenīte” telpu remonts	62 896 (pašvaldības budžeta un kredīta līdzekļi)
6.	R.Blaumaņa memoriālajā muzejā „Braki” nomainīts saimes mājas niedru jumts un sakārtota elektroinstalācija	25 366 (piesaistīti ES un valsts budžeta līdzekļi)
7.	Brāļu Jurjānu memoriālajā muzejā „Meņģeļi” atjaunota pirtiņa	7 634 (piesaistīti ES līdzekļi)
8.	Jauna ēka – malkas šķūnis ģimenes aprūpes centram „Zīļuks”	2 763 (ziedotāju līdzekļi)
9.	veikta stāvlaukuma bruģēšana 250 m ² platībā, ierīkotas apmales, zālāji, renovētas kāpnēs uz stomatologa ēku	10 907 (Ērgļu pašvaldības SIA “Ērgļu slimnīca” finansējums)
	Kopā	226 950

Gada nogalē notika Ērgļu novada attīstības programmas rīcības un investīciju plāna izvērtēšana un tajā tika izdarīti grozījumi pamatojoties uz uzraudzības darbu grupas, kurā darbojās gan pašvaldības, gan sabiedrības pārstāvji, sagatavoto Uzraudzības ziņojumu. Šajā ziņojumā ietverta informācija gan par paveikto 2013.un 2014.gadā, gan turpmāko darbu plānu.

2015.gadā pašvaldības iestādes turpinās darbu pie attīstības plānā nosprausto mērķu īstenošanas. Lielākās publiskās investīcijas infrastruktūrā pašvaldības administratīvajā teritorijā plānotas ielu asfaltēšanai, pirmsskolas izglītības iestādes „Pienenīte” un vidusskolas telpu remontam.

5. Zvērināta revidenta atzinums



SIA "A.KURSĪTES AUDITORFIRMA"

Vienotais reģistrācijas Nr.45402005304

Raiņa iela 13-2, Madona, LV-4801, tālrunis: +371 29 48 38 13, fakss: 648-60497, e-pasts: anita.kursite@inbox.lv

NEATKARĪGU REVIDENTU ZIŅOJUMS

Madonā

*Dokumenta datums ir tā
elektroniskās parakstīšanas laiks*

Nr. 4.1./2015

Ērgļu novada domei

Ziņojums par finanšu pārskatu

Mēs esam veikuši **ĒRĢĻU NOVADA PAŠVALDĪBAS** (turpmāk tekstā „Pašvaldība”) 2014. gada finanšu pārskata revīziju. Revidētais 2014. gada finanšu pārskats ietver:

- 2014. gada 31. decembra pārskatu par Pašvaldības finansiālo stāvokli – veidlapa Nr.1 "Bilance",
- 2014. gada pārskatu par Pašvaldības darbības finansiālajiem rezultātiem – veidlapa Nr.4-3,
- Pašvaldības pašu kapitāla (neto aktīva) izmaiņu pārskatu par 2014. gadu – veidlapa Nr.4-1,
- Pašvaldības naudas plūsmas pārskatu par 2014. gadu – veidlapa Nr.2-NP,
- finanšu pārskata pielikumus, kas noteikti Latvijas Republikas Ministru kabineta 2013.gada 15.oktobra noteikumu Nr. 1115 „Gada pārskata sagatavošanas kārtība” 4.5. punktā, grāmatvedības uzskaites pamatprincipu aprakstu, finanšu pārskata skaidrojumu.

Pašvaldības radniecīgās sabiedrības nav konsolidētas šajā finanšu pārskatā.

Vadības atbildība par finanšu pārskata sagatavošanu

Vadība ir atbildīga par šī finanšu pārskata sagatavošanu un tajā sniegtās informācijas patiesu atspoguļošanu saskaņā ar Latvijas Republikas Ministru kabineta 2013. gada 15.oktobra noteikumu Nr. 1115 „Gada pārskata sagatavošanas kārtība” nosacījumiem, kā arī par tādu iekšējo kontroli, kādu vadība uzskata par nepieciešamu, lai nodrošinātu finanšu pārskata, kas nesatur ne krāpšanas, ne kļūdu izraisītas būtiskas neatbilstības, sagatavošanu.

Revidentu atbildība

Mēs esam atbildīgi par atzinumu, ko, pamatojoties uz mūsu veikto revīziju, izsakām par šo finanšu pārskatu. Mēs veicām revīziju saskaņā ar Starptautiskajiem revīzijas standartiem. Šie standarti nosaka, ka mums jāievēro ētikas prasības un jāplāno un jāveic revīzija tā, lai iegūtu pietiekamu pārliecību par to, ka finanšu pārskatā nav būtisku neatbilstību. Revīzija ietver procedūras, kas tiek veiktas, lai iegūtu revīzijas pierādījumus par finanšu pārskatā uzrādītajām summām un atklātu informāciju. Procedūras tiek izvēlētas, pamatojoties uz revidentu profesionālu vērtējumu, ieskaitot krāpšanas vai kļūdu izraisītu būtisku neatbilstību riska novērtējumu finanšu pārskatā. Veicot šo riska novērtējumu, revidenti ņem vērā iekšējo kontroli, kas izveidota, lai nodrošinātu finanšu pārskata sagatavošanu un tajā sniegtās informācijas patiesu atspoguļošanu, ar mērķi noteikt apstākļiem piemērotas revīzijas procedūras, bet nevis lai izteiktu atzinumu par kontroles efektivitāti. Revīzija ietver arī pielietoto grāmatvedības uzskaites principu un vadības veikto grāmatvedības aplēšu pamatotības izvērtējumu, kā arī finanšu pārskata vispārējā izklāsta izvērtējumu. Uzskatām, ka mūsu iegūtie revīzijas pierādījumi ir pietiekami un atbilstoši mūsu revidentu atzinuma izteikšanai.

Atzinums

Mūsaprāt, iepriekš minētai finanšu pārskats sniedz patiesu un skaidru priekšstatu par **ĒRĢĻU NOVADA PAŠVALDĪBAS** darbības finansiālo stāvokli 2014. gada 31. decembrī, kā arī par tās darbības finanšu rezultātiem un naudas plūsmām 2014. gadā, saskaņā ar Latvijas Republikas Ministru kabineta 2013. gada 15.oktobra noteikumu Nr.1115 „Gada pārskata sagatavošanas kārtība” nosacījumiem.

Ziņojums par citu juridisko un regulējošo prasību izpildi

Mēs esam iepazinušies arī ar vadības ziņojumu par 2014. gadu, kas atspoguļots gada pārskata sadaļā Vadības ziņojums - ZINO, un neesam atklājuši būtiskas neatbilstības starp šajā vadības ziņojumā un 2014. gada finanšu pārskatā atspoguļoto finanšu informāciju.

SIA "A.Kursītes auditorfirmas"
(sabiedrības licence nr. 20.)
valdes locekle, zvērināta revidente

*Šis dokuments ir elektroniski parakstīts ar
drošu elektronisko parakstu un satur laika
zīmogu*

Anita Kursīte (sertifikāts
nr.14.)

Anita Kursīte, tel.29483813
anita.kursite@inbox.lv

6. Ērģļu novada domes lēmums par iepriekšējā gada finanšu pārskatu.

DOMES LĒMUMS Ērģļu novada Ērģļu pagastā

2015.gada 29.janvārī

domes sēdes protokols Nr.1,1.§

Par Ērģļu novada pašvaldības 2014.gada budžeta izpildi

Pamatojoties uz likuma “Par pašvaldībām” 21.panta pirmās daļas 2 punktu, saskaņā ar Ērģļu novada pašvaldības domes finanšu un attīstības un sociālo, izglītības, kultūras un sporta jautājumu komiteju 26.01.2015. izvērtējumu, Ērģļu novada pašvaldības dome, balsojot "par"— 9 deputāti (Sandra Avotiņa, Aina Braķe, Jānis Bunduls, Druvis Ceplītis, Sanita Krodziniece, Maiga Picka, Velga Skujiņa, Elita Ūdre, Guntars Velcis), "pret"- nav, "atturas" —nav, n o l e m j:

Apstiprināt pārskatu par Ērģļu novada pašvaldības 2014.gada budžeta izpildi

Pašvaldības domes priekšsēdētājs (personiskais paraksts) G.Velcis

7. Pasākumi pašvaldības vadības darba pilnveidošanai

Pašvaldības vadošie speciālisti pastāvīgi strādā pie sava kompetences līmeņa paaugstināšanas. Visi regulāri vismaz reiz gadā apmeklē dažādus ar specialitāti saistītus kursus vai seminārus par jaunumiem likumdošanā un jaunāko praksi dažādās pašvaldības darbības jomās. Tiek regulāri analizēti un pilnveidoti iekšējie normatīvie akti, kas reglamentē rīcību ar mantu un finanšu līdzekļiem, uzlabo iekšējo kontroli un procesu pārskatāmību.

8. Komunikācija ar sabiedrību

2014.gadā Ērgļu novada pašvaldība sabiedrības informēšanu veica, izmantojot pašvaldības mājas lapu www.ergli.lv, ik mēnesi izdodot pašvaldības informatīvo izdevumu „Ērgļu Novada Ziņas”. Informatīvais izdevums „Ērgļu Novada Ziņas” tika izplatīts visās pagastu pārvaldēs, pašvaldības iestādēs, veikalos, u.c. Visi informatīvā izdevuma „Ērgļu Novada Ziņas” numuri publicēti mājas lapā www.ergli.lv.

Vienlaicīgi turpinās sadarbība ar reģionālo laikrakstu „Stars”, kas vērtējama pozitīvi, jo dod iespēju stāstīt par darba aktualitātēm, izskaidrot ilgtermiņa risināmus jautājumus un problēmas, kā arī ievietot laikrakstā sludinājumus un paziņojumus.

Visās pašvaldības bibliotēkās tiek nodrošināts bezmaksas internets, tā kā jebkuram interesentam ir iespēja aplūkot gan Ērgļu novada mājas lapu un informatīvo izdevumu „Ērgļu Novada Ziņas”, gan citus interneta resursus, kuros pieejama informācija par novadu un pašvaldību. Ļoti aktīvi sabiedrība iesaistījās novada attīstības programmas veidošanā un apspriešanā.

Reizi gadā katrā pagastā notiek tikšanās ar novada iedzīvotājiem. Nepieciešamības gadījumā rīkojam tikšanos ar interešu grupām kādu konkrētu jautājumu apspriešanai. Ērgļu novada domes un komiteju sēdes ir atklātas un tajās var piedalīties ikviens iedzīvotājs vai interesents.

Ērgļu novada pašvaldības domes priekšsēdētājs (personiskais paraksts) G.Velcis