

APSTIPRINĀTS  
Ērgļu novada pašvaldības domes  
2016.gada 21.jūnija sēdē,  
protokols Nr.7,1§



## **Ērgļu novada pašvaldības 2015.gada publiskais pārskats**

Ērgļu pagastā, Ērgļu novadā

## Satura rādītājs

<b>1. Ziņas par pašvaldību.....</b>	<b>3</b>
<b>2. Ērgļu novada pašvaldības budžets un saistības .....</b>	<b>7</b>
2.1. Pārskats par pamatbudžeta ieņēmumiem un izdevumiem .....	7
2.2. Pārskats par speciālā budžeta ieņēmumiem un izdevumiem .....	11
2.3. Pārskats par dāvinājumiem un ziedojumiem .....	12
2.4. Pašvaldības finansiālo saistību un garantiju apjoms .....	12
<b>3. Pašvaldības kopsavilkuma bilance .....</b>	<b>14</b>
3.1. Pamatlīdzekļi .....	14
3.2. Nekustamā īpašuma novērtējums .....	15
3.3. Līdzdalības radniecīgo kapitālsabiedrību kapitālā izmaiņu pārskats .....	17
3.4. Pārējo finanšu ieguldījumu izmaiņu pārskats.....	18
<b>4. Iepriekšējos divos gados paveiktais, kārtējā gadā plānotie pasākumi teritorijas attīstības plāna īstenošanā .....</b>	<b>18</b>
<b>5. Zvērināta revidenta atzinums .....</b>	<b>20</b>
<b>6. Ērgļu novada domes lēmums par iepriekšējā gada finanšu pārskatu. ...</b>	<b>21</b>
<b>7. Pasākumi pašvaldības vadības darba pilnveidošanai.....</b>	<b>21</b>
<b>8. Komunikācija ar sabiedrību .....</b>	<b>22</b>

## 1. Ziņas par pašvaldību

1.1. Ērgļu novads atrodas Latvijas vidusdaļā, Vidzemes plānošanas reģionā. Ērgļu novads pēc platības ir 13 lielākais no 26 Vidzemes plānošanas reģiona novadiem un robežojas ar Amatas, Vecpiebalgas, Madonas, Pļaviņas, Kokneses, Ogres novadiem. Novada administratīvais centrs ir Ērgļi.

Ērgļu novads un kaimiņu pašvaldības



- |   |  |
|---|--|
| 1.2. Pašvaldības kods saskaņā ar Latvijas Republikas Administratīvo teritoriju klasifikatoru (ATVK) | 0705500  |
| 1.3. Pašvaldības juridiskā adrese   | Rīgas iela 10, Ērgļi, Ērgļu pagasts, Ērgļu novads, LV 4840   |
| 1.4. Nodokļu maksātāja reģistrācijas Nr.  | 90002214379  |
| 1.5. PVN maksātāja reģistrācijas Nr.  | LV90002214379  |
| 1.6. Pārskata periods   | 01.01.2015. – 31.12.2015.  |
| 1.7. Pašvaldības teritorija   | Kopā 379,5 km <sup>2</sup><br>- Ērgļu pagasts 131,4 km <sup>2</sup><br>- Jumurdas pagasts 131,1 km <sup>2</sup><br>- Sausnējas pagasts 117,0 km <sup>2</sup> |
| 1.8. Iedzīvotāju skaits un struktūra uz 31.12.2015.   |  |

	Ērgļu pagasts	Sausnējas pagasts	Jumurdas pagasts	Kopā
Iedzīvotāju skaits līdz darba spējas vecumam (0 – 15 g.v.)	295	56	19	<b>370</b>
Iedzīvotāju skaits darba spējas vecumā (16 – 62,5 g.v.)	1415	381	181	<b>1977</b>
Iedzīvotāju skaits virs darba spējas vecumam (virs 62,5 g.v.)	569	146	81	<b>796</b>
<b>Kopā</b>	<b>2279</b>	<b>583</b>	<b>281</b>	
<b>Kopā novadā</b>	<b>3143</b>			

1.9. Ērgļu novada pašvaldības domes deputāti –

Finanšu un attīstības komiteja:  
 Guntars Velcis - komitejas pr-jis  
 Elita Ūdre (līdz 09.11.)  
 Andris Dombrovskis (no 26.11.)  
 Maiga Picka  
 Sanita Krodziniece  
 Jānis Bunduls

Sociālo, izglītības, kultūras un sporta jautājumu komiteja:  
 Velga Skujiņa – komitejas pr-ja  
 Sandra Avotiņa  
 Aina Braķe  
 Druvis Ceplītis

2015.gadā notika 13 domes sēdes, kurās tika pieņemti 207 lēmumi.

1.10. Pašvaldības domes priekšsēdētājs

Guntars Velcis

1.11. Pašvaldības budžeta iestādes

1. Ērgļu vidusskola
2. Pirmsskolas izglītības iestāde „Pienenīte”
3. Mākslas un mūzikas skola
4. Ērgļu bibliotēka
5. Ērgļu saietas nams
6. Jumurdas pagasta pārvalde
7. Jumurdas bibliotēka
8. Jumurdas feldšeru-vecmāšu punkts
9. Jumurdas tautas nams
10. Sausnējas pagasta pārvalde
11. J.Zālīša Sausnējas pamatskola
12. Liepkalnes bibliotēka
13. Sausnējas bibliotēka

14. Sausnējas ambulance
15. Sausnējas kultūras nams
16. Ērgļu novada Sociālās aprūpes centrs
17. Ērgļu novada dome
18. Ērgļu novada dzimtsarakstu nodaļa
19. Ērgļu novada bāriņtiesa
20. Ērgļu būvvalde
21. R.Blaumaņa memoriālais muzejs „Braki”
22. Brāļu Jurjānu memoriālais muzejs „Meņģeļi”
23. Ģimenes aprūpes centrs „Zīlūks”
24. Ērgļu novada pašvaldības sociālais dienests

1.12. Pašvaldības kapitālsabiedrības

1. Ērgļu pagasta SIA “ŪDAS”
2. Ērgļu pašvaldības SIA “Ērgļu slimnīca”

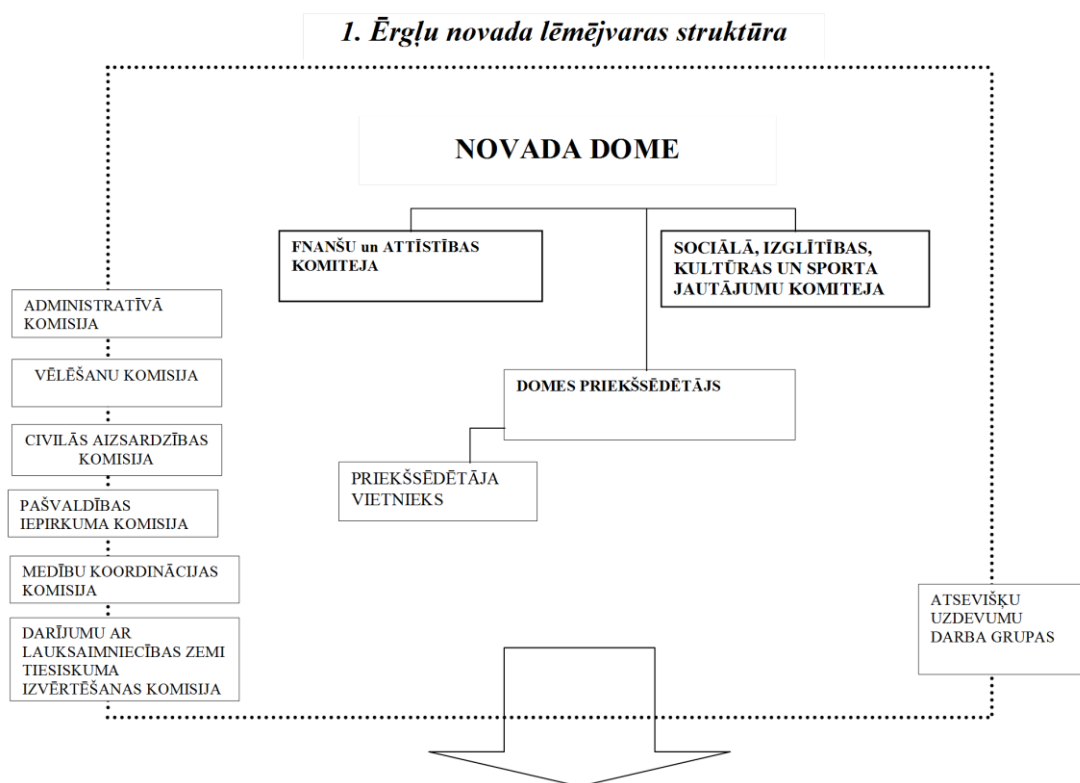
1.13. Pašvaldības dalība kapitālsabiedrībās

SIA „Vidusdaugavas SPAAO” – 3,28% no pamatkapitāla

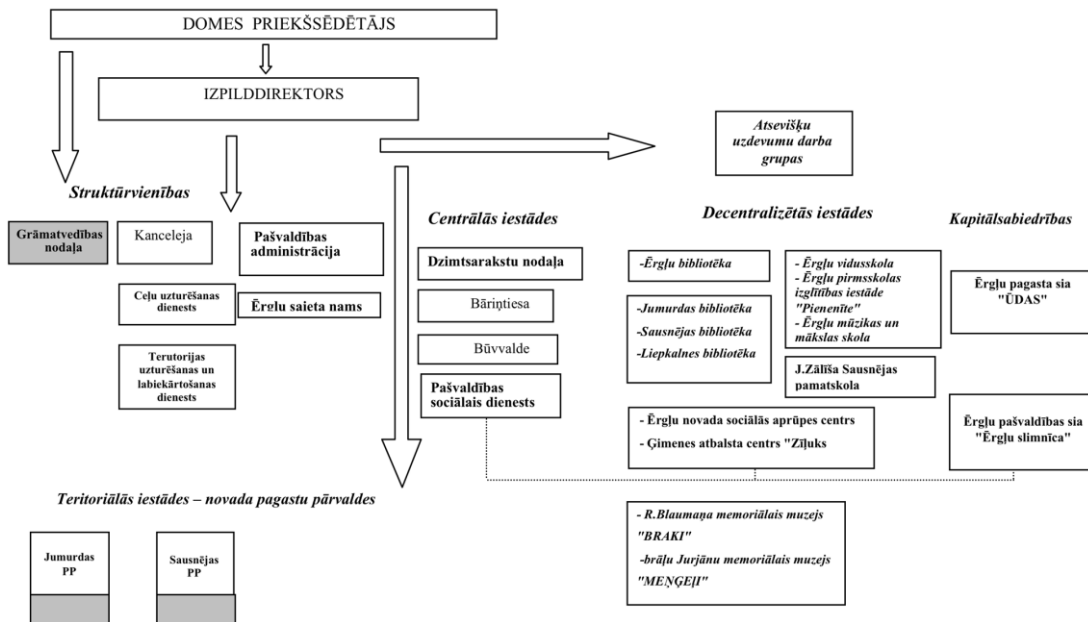
1.14. Strādājošo skaits domē un pakļautajās iestādēs

234

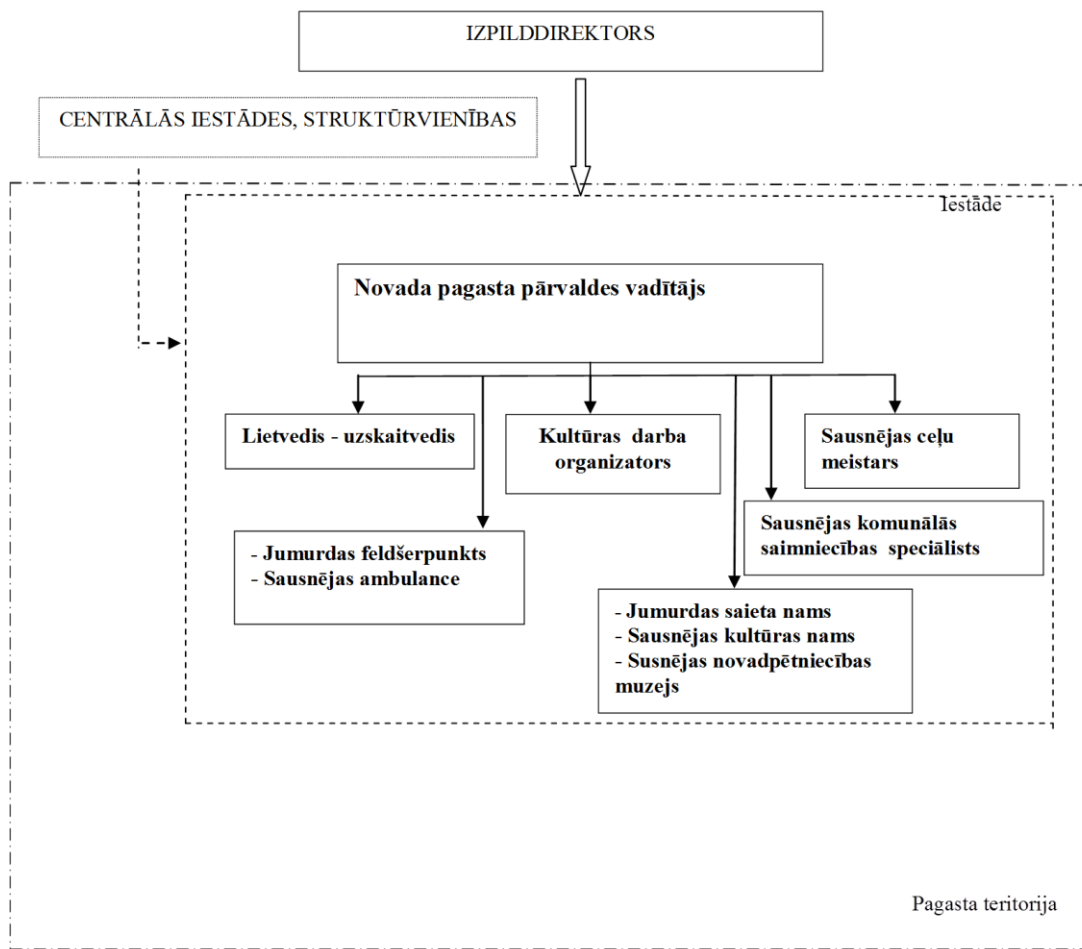
1.15. Pašvaldības administratīvā struktūra



## 2. Ērgļu novada izpildinstitūciju organizatoriskā struktūra



## 3. Ērgļu novada pagasta pārvalde



## 2. Ērgļu novada pašvaldības budžets un saistības

Budžets ir pašvaldības finansiālās darbības pamats un finanšu instruments, ar kuru tā nodrošina savu autonomo funkciju izpildi, nodrošina attīstības programmā noteikto mērķu izpildi, kā arī veic ekonomisko un sociālo vajadzību sabalansēšanu ar pašvaldības finansiālajām iespējām. Kārtību, kādā Ērgļu novada pašvaldībā tiek sagatavots pašvaldības budžets un tā grozījumu izstrādāšana, apstiprināšana, izpildes un kontroles veikšana, nosaka 10.09.2015.apstiprinātais „Nolikums par pašvaldības budžeta sastādīšanu un apstiprināšanu”.

Budžets tiek sastādīts saimnieciskajam gadam, kas sākas katra gada 1.janvārī un beidzas 31.decembrī. Budžets sastāv no pamatbudžeta un speciālā budžeta, kuru veido likumā „Likums par budžetu un finanšu vadību” noteiktajā kārtībā. Pašvaldības budžetu izstrādā un iesniedz apstiprināšanai domei ne vēlāk kā divu mēnešu laikā pēc gadskārtējā valsts budžeta likuma izsludināšanas. Gadskārtējo budžetu un tā grozījumus apstiprina kā pašvaldības saistošos noteikumus.

Budžeta izpildītāji ir atbildīgi par noteikto normu ievērošanu pašvaldības budžeta projekta sastādīšanas gaitā un atbilstoši savai kompetencei nodrošina budžeta izpildi un kontroli, kā arī pašvaldības budžeta līdzekļu efektīvu un ekonomisku izlietošanu atbilstoši paredzētajiem mērķiem, nepārsniedzot budžetā apstiprināto apropiāciju.

Ērgļu novada domes Saistoši noteikumi Nr.1 „Par Ērgļu novada pašvaldības budžetu 2015.gadam” apstiprināti Ērgļu novada domes 29.01.2015. sēdē.

Ērgļu novada pašvaldības 2015.gada kopbudžeta ieņēmumi EUR 3 255 730 apmērā, kas sadalīti trīs grupās – pašvaldības pamatbudžeta ieņēmumi EUR 3 128 406, pašvaldības speciālā budžeta ieņēmumi EUR 122 611 un ziedojumi un dāvinājumi EUR 4 713.

Budžeta izdevumi plānoti pēc nulles principa, ņemot vērā reālās finanšu iespējas un nodrošinot pašvaldības attīstības galvenos uzdevumus, piesaistot ES struktūrfondu un citus pieejamos līdzekļus.

Ērgļu novada pašvaldības 2015.gada kopbudžeta izdevumi EUR 3 117 167 apmērā un atbilstoši ieņēmumiem sastāv no pamatbudžeta, speciālā budžeta un ziedojumu un dāvinājumu izdevumiem, attiecīgi – EUR 2 955 241 pamatbudžeta izdevumi, EUR 147 919 speciālā budžeta izdevumi un EUR 14 007 ziedojumu un dāvinājumu izdevumi.

### 2.1. Pārskats par pamatbudžeta ieņēmumiem un izdevumiem

Nr.p. k.	Rādītāju nosaukums	2014.gada izpilde (EUR)	2015.gada izpilde (EUR)	2016.gada plāns (EUR)
<b>I</b>	<b>IEŅĒMUMI KOPĀ</b>	<b>2 992 447</b>	<b>3 128 406</b>	<b>2 893 585</b>
<b>1.</b>	<b>Nodokļu ieņēmumi</b>	<b>1 321 719</b>	<b>1 350 927</b>	<b>1 304 721</b>
1.1.	Iedzīvotāju ienākuma nodoklis	1 145 400	1 145 848	1 152 993
1.2.	Īpašuma nodokļi	176 319	205 079	151 728
<b>2.</b>	<b>Nenodokļu ieņēmumi</b>	<b>16 078</b>	<b>25 232</b>	<b>12 755</b>
2.1.	Valsts un pašvaldību nodevas un kancelejas nodevas	4 404	3 128	2 550
2.2.	Naudas sodi un sankcijas		8	25
2.3.	Pārējie nenodokļu ieņēmumi	4 064	14 721	10 200

2.4.	Ieņēmumi no pašvaldības īpašuma iznomāšanas, pārdošanas un no nodokļu pamatparāda kapitalizācijas	7 610	7 375	
<b>3.</b>	<b>Maksas pakalpojumi un citi pašu ieņēmumi</b>	<b>370 695</b>	<b>368 485</b>	<b>353 500</b>
3.1.	Maksa par izglītības pakalpojumiem	18 418	19 955	18 500
3.2.	Ieņēmumi par nomu un īri	19 109	24 347	22 000
3.3.	Ieņēmumi par pārējiem budžeta iestāžu maksas pakalpojumiem	333 168	324 183	313 000
	<i>Maksa par personu uzturēšanos sociālās aprūpes iestādēs</i>	261 794	254 424	250 000
	<i>Ieņēmumi par biļešu realizāciju</i>	5 276	5 030	4 500
	<i>Ieņēmumi par dzīvokļu un komunālajiem pakalpojumiem</i>	12 619	9 547	8 500
	<i>Citi ieņēmumi par maksas pakalpojumiem</i>	53 479	55 182	50 000
<b>4.</b>	<b>Transferti</b>	<b>1 283 955</b>	<b>1 383 762</b>	<b>1 222 589</b>
4.1.	Valsts budžeta transferti	1 081 366	1 142 036	992 589
3.2.	Pašvaldību budžetu transferti	202 589	241 726	230 000
<b>II</b>	<b>IZDEVUMI KOPĀ</b>	<b>2 894 151</b>	<b>2 955 241</b>	<b>3 099 162</b>
<b>1.</b>	<b>Izdevumi atbilstoši funkcionālajām kategorijām</b>	<b>2 894 151</b>	<b>2 955 241</b>	<b>3 099 162</b>
1.1.	Vispārējie valdības dienesti	362 330	445 759	416 915
1.2.	Pašvaldības teritoriju un mājokļu apsaimniekošana	416 997	276 851	377 437
1.3.	Veselība ( <i>feldšerpunkti Sausnējā un Jumurdā</i> )	12 842	14 459	11 512
1.4.	Atpūta, kultūra un reliģija	295 370	307 466	325 621
1.5.	Izglītība	1 107 900	1 202 236	1 085 929
1.6.	Sociālā aizsardzība	698 712	708 470	837 748
	Nesadalītie līdzekļi			45 000
<b>2.</b>	<b>Izdevumi atbilstoši ekonomiskajām kategorijām</b>	<b>2 894 151</b>	<b>2 955 241</b>	<b>3 099 162</b>
2.1.	Atlīdzība	1 646 500	1 749 463	1 680 367
2.2.	Komandējumi un dienesta braucieni	11 659	13 326	7 605
2.3.	Pakalpojumi	525 238	593 204	540 595
2.4.	Krājumi, materiāli, energoresursi, preces, biroja preces un inventārs	339 778	309 074	356 780
2.5.	Izdevumi periodikas iegādei	2 585	2 664	3 020
2.6.	Procentu izdevumi	43 092	27 494	26 600
2.7.	Sociālie pabalsti	75 891	75 241	75 000
2.8.	Pašvaldību uzturēšanas izdevumu transferti citām pašvaldībām	43 548	68 388	69 000
2.9.	Kapitālie izdevumi	205 860	116 387	295 195
	Nesadalītie līdzekļi			45 000
	<b>Ieņēmumu pārsniegums (+) vai deficīts (-)</b>	<b>98 296</b>	<b>173 165</b>	<b>-205 577</b>
	<b>Finansēšana</b>	<b>-98 296</b>	<b>-173 165</b>	<b>205 577</b>
Izziņa par naudas līdzekļu un noguldījumu atlikumiem				
	Naudas līdzekļu un noguldījumu atlikums gada sākumā	201 734	239 510	268 423
	Naudas līdzekļu un noguldījumu atlikums perioda beigās	239 510	268 422	46 815
	Saņemts aizņēmums Valsts kasē		40 000	160 000



Diagramma Nr.1

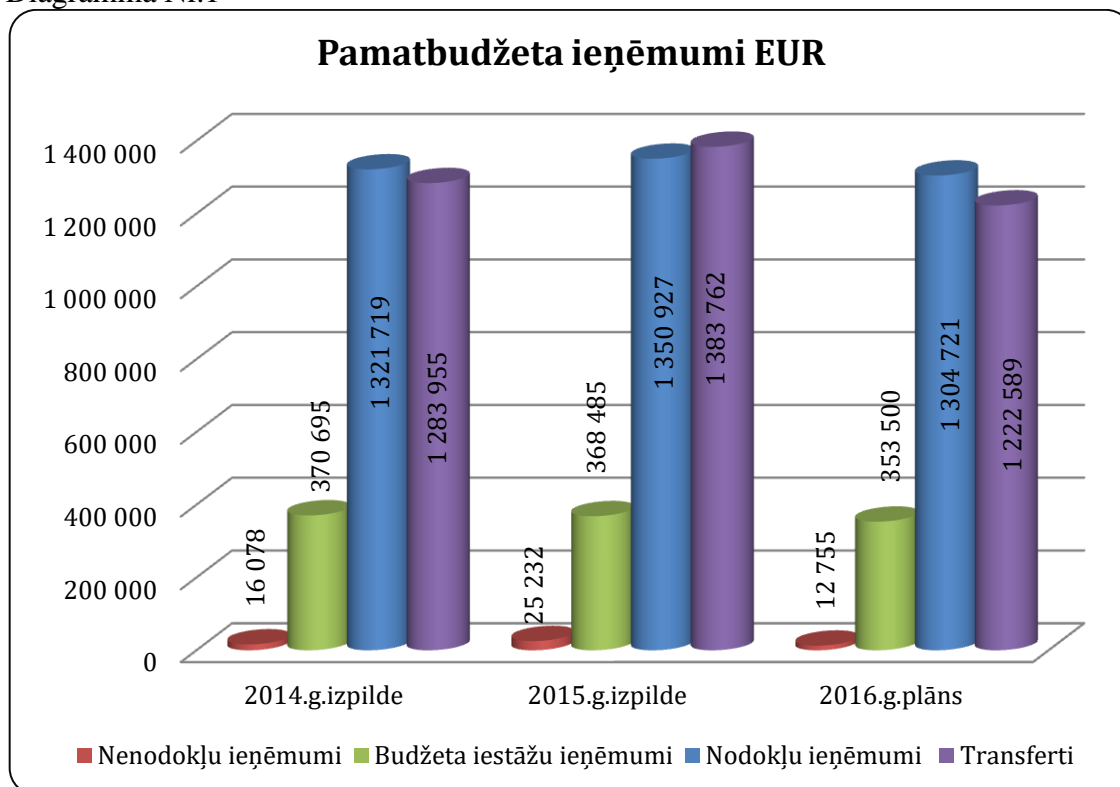


Diagramma Nr.2

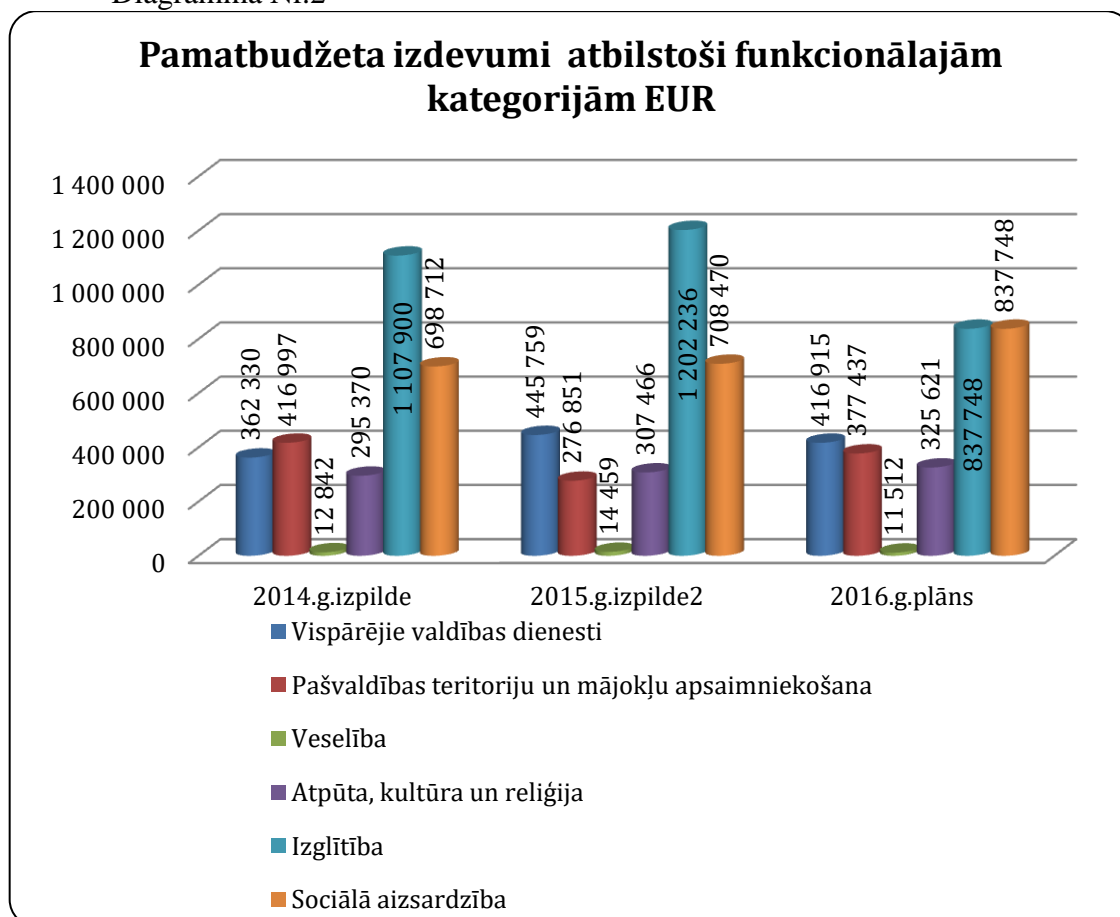
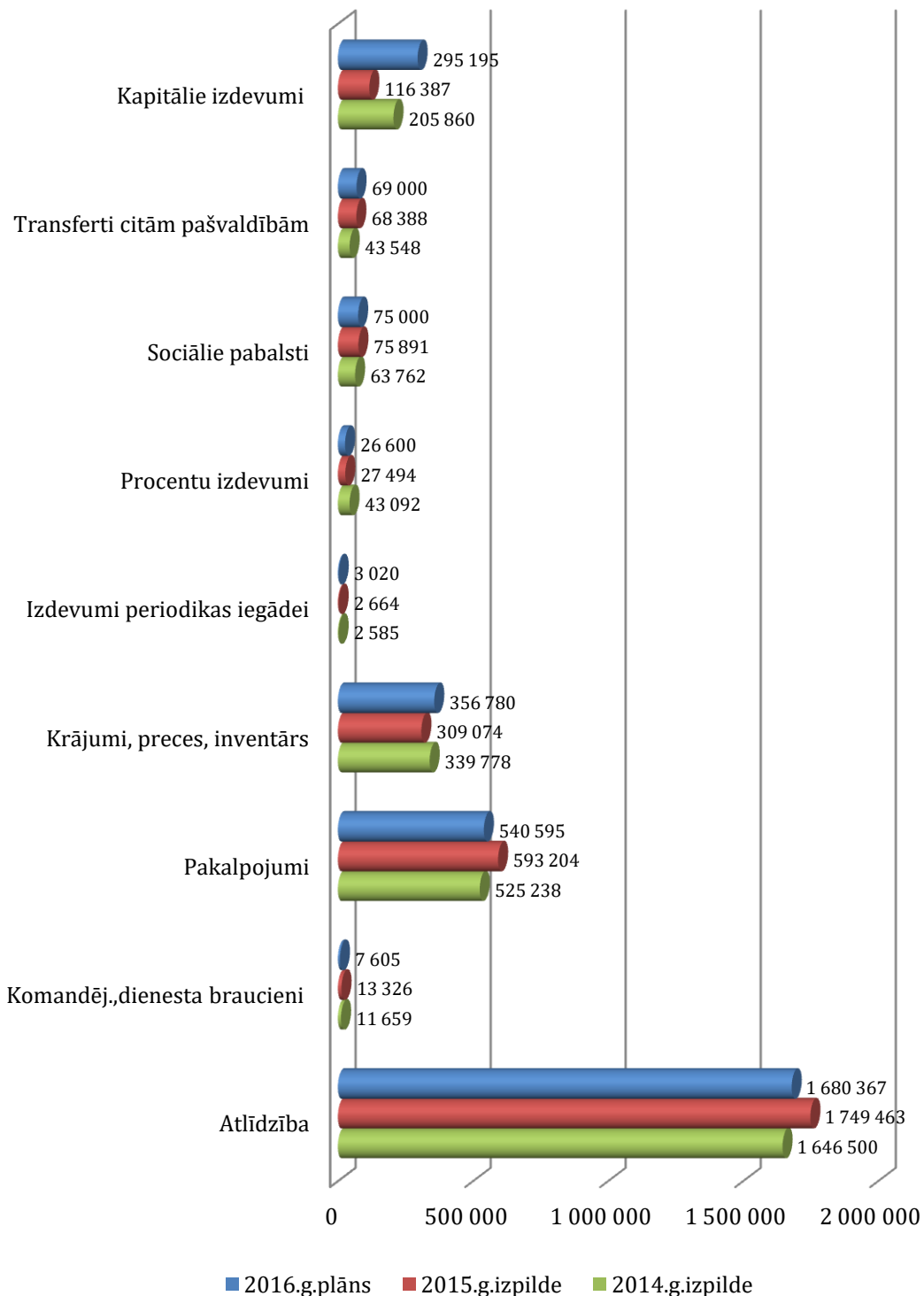


Diagramma Nr.3

### Pamatbudžeta izdevumi atbilstoši ekonomiskajām kategorijām EUR

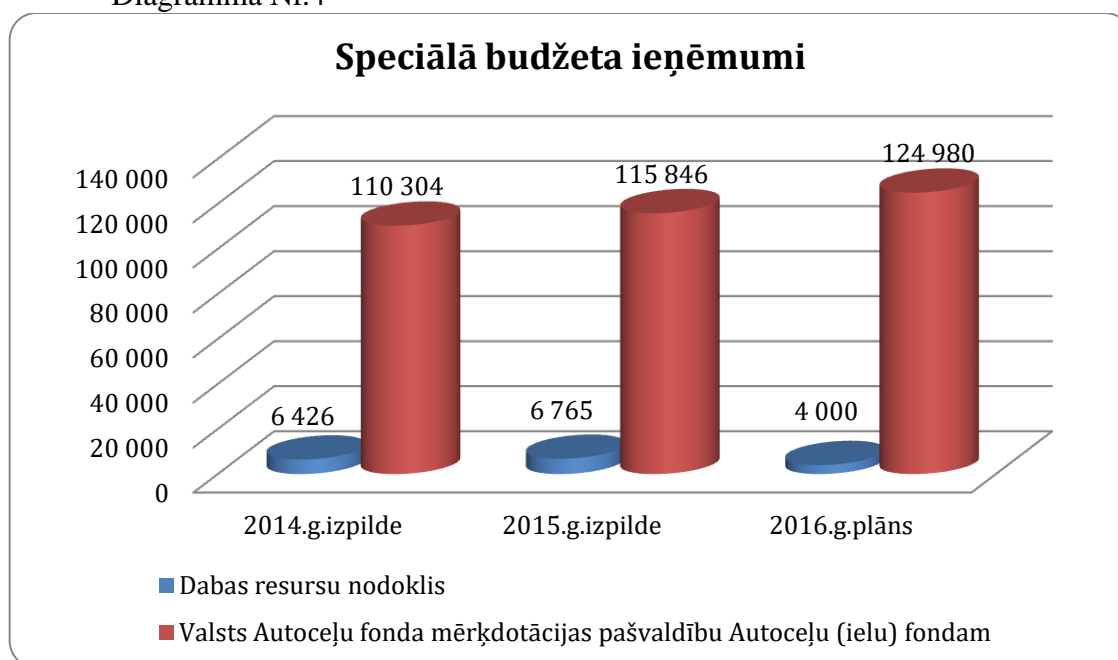


## 2.2. Pārskats par speciālā budžeta ieņēmumiem un izdevumiem

	2014.gada izpilde (EUR)	2015.gada izpilde (EUR)	2016.gada plāns (EUR)
<b>IEŅĒMUMI - KOPĀ</b>	<b>116 730</b>	<b>122 611</b>	<b>128 980</b>
Dabas resursu nodoklis	6 426	6 765	4 000
Valsts Autoceļu fonda mērķdotācijas pašvaldību Autoceļu (ielu) fondam (tiešie maksājumi)	110 304	115 846	124 980
<b>IZDEVUMI - KOPĀ</b>	<b>85 493</b>	<b>147 919</b>	<b>167 891</b>
Atlīdzība	38 380	41 310	41 566
Preces un pakalpojumi	44 148	52 974	74 865
Kapitālie izdevumi	2 965	53 635	51 460
<b>Ieņēmumu pārsniegums (+) vai deficīts (-)</b>	<b>31 237</b>	<b>-25 308</b>	<b>-38 911</b>
<b>Finansēšana</b>	<b>-31 237</b>	<b>25 308</b>	<b>38 911</b>

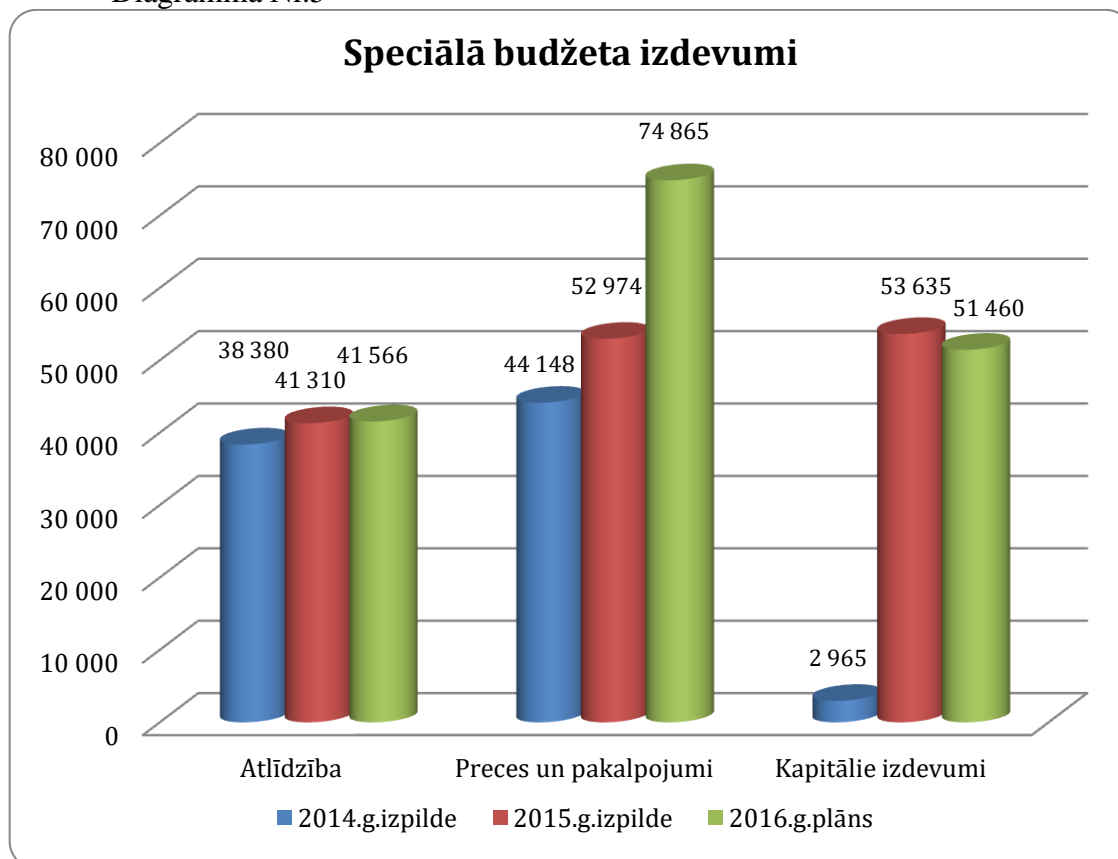
	Naudas līdzekļu un noguldījumu atlikums gada sākumā	31 151	69 388	44 080
	Naudas līdzekļu un noguldījumu atlikums perioda beigās	69 388	44 080	5 169

Diagramma Nr.4



Ērgļu novada pašvaldības speciālā budžeta ieņēmumu lielāko daļu 2015.gadā veido Valsts Autoceļu fonda mērķdotācijas pašvaldību Autoceļu (ielu) fondam, līdz ar to arī lielākie speciālā budžeta izdevumi bija ielu un ceļu uzturēšanai, ielu un laukumu asfaltēšanai.

Diagramma Nr.5



### 2.3. Pārskats par dāvinājumiem un ziedojumiem

	2015.gada izpilde
<b>I IEŅĒMUMI KOPĀ</b>	<b>4 713</b>
Ziedojumi un dāvinājumi, kas saņemti no juridiskām personām	2 608
Ziedojumi un dāvinājumi, kas saņemti no fiziskajām personām	2 105
<b>II IZDEVUMI - KOPĀ</b>	<b>14 007</b>
Preces un pakalpojumi	3 054
Kapitālie izdevumi	10 953
<b>Ieņēmumu pārsniegums (+) vai deficīts (-)</b>	<b>- 9 294</b>
<b>Finansēšana</b>	<b>9 294</b>
Izziņa par naudas līdzekļu un noguldījumu atlikumiem	
Naudas līdzekļu un noguldījumu atlikums gada sākumā	12 375
Naudas līdzekļu un noguldījumu atlikums perioda beigās	3 081

2015.gadā no juridiskajām personām saņemti ziedojumi ar mērķi „Ģimenes aprūpes centram - ziemassvētku pasākumam, telpu remontam” – 1180 EUR, ar mērķi „Ģimenes aprūpes centram – vasaras ekskursijai” – 128 EUR, ar mērķi „Ērgļu vidusskolai - sporta inventārs” - 1300 EUR vērtībā. Privātpersonas ziedojušas naudas līdzekļus gan Ērgļu vidusskolai – skolas materiāli tehniskās bāzes uzlabošanai – 775 EUR, gan Jumurdas pagasta pārvaldei – vokālā ansambļa darba pilnveidošanai – 300 EUR, Ērgļu informatīvajam izdevumam „Ērgļu novada ziņas” – 1030 EUR.

## 2.4. Pašvaldības finansiālo saistību un garantiju apjoms

Aizņēmumi							
Aizdevējs	Aizdevuma mērķis	Līguma Nr. un parakstīšanas datums	Atmaksas termiņš	Aizdevuma summa	Atmaksāts līdz pārskata perioda beigām	Ilgterm. aizņēmumu īstermiņa daļa Jāatmaksā 2016.g	Ilgtermiņa saistību atlikums uz 31.12.2015.
Valsts kase	Jaunas sporta zāles celtniecība Ērgļu vidusskolai	Nr.A2/1/04/9 29 21.09.2004	20.10. 2016	142287	130683	11604	0
Valsts kase	Jaunas sporta zāles Ērgļu vidusskolai būvniecības pabeigšanai, aprīkojuma un inventāra iegādei, ielu apgaismojuma remontam	Nr.A2/1/05/6 10 15.11.2005	20.05. 2015	67586	67586	0	0
Valsts kase	Ērgļu novada infrastruktūras objektu sakārtošanai	Nr.A2/1/07/4 40 03.09.2007	20.07. 2017	299618	252322	31531	15765
Valsts Kase	Pašvaldības autonomo funkciju veikšanai nepieciešamā transporta iegādei	Nr.A2/1/12/7 68 28.12.2012.	20.12. 2015	24900	24900	0	0
Valsts kase	ERAF projekta „Ūdenssaimniecības attīstība Ērgļu novada Sausnējas pagasta Sausnējas ciemā”	Nr.A2/1/11/7 19 16.11.2011	20.11. 2018	209461	119704	29926	59831
Valsts kase	Pamatkapitāla palielināšana SIA „ŪDAS” ar mērķi nodrošināt ES Kohēzijas fonda projekta „Notekūdeņu attīrīšanas iekārtu, dzeramā ūdens, ūdens iegūšanas un attīrīšanas stacijas izbūve un kanalizācijas tīklu atjaunošana un paplašināšana	Nr.A2/1/09/4 92-V/10/1 21.09.2009	20.01. 2025	835106	315009	56052	531631

Ērgļos”							
Valsts kase	Projekts „Ērgļu novada pašvaldības pirmskolas izglītības iestādes „Pienenīte” telpu remonts”	Nr.A2/1/14/4 79 23.12.2014	20.07. 2020	50000	10404	8336	31260
Valsts kase	Projekts „Ērgļu pagasta ielu remontdarbi”	Nr.A2/1/14/7 43 23.12.2014.	20.12. 2024	70000	7175	7180	61645
Valsts kase	Projekts “Ērgļu pagasta ielu remontdarbu veikšana”	Nr.A2/1/15/5 02 02.09.2015	20.08. 2025	40000		4090	35910
					<b>KOPĀ</b>	<b>148719</b>	<b>730323</b>

### Galvojumi

Aizdevējs	Mērķis	Aizņēmējs	Līguma parakstīšanas datums	Atmaksas termiņš	Galvojuma summa
Valsts Kase	Kohēzijas fonda līdzfinansētā projekta ”Vidusdaugavas reģiona sadzīves atkritumu apsaimniekošanas projekta SA poligona „Dziļā vāda” būvniecība Mežāres pagastā” īstenošanai	SIA „Vidusdaugavas SPAAO „	13.12.2011	20.12.2031	11 368
<b>Kopā</b>					<b>11 368</b>

### 3. Pašvaldības kopsavilkuma bilance (EUR)

AKTĪVS	Pārskata perioda beigās	Pārskata gada sākumā
Ilgtermiņa ieguldījumi	7 499 321	8 030 512
Apgrozāmie līdzekļi	494 535	501 776
Bilance	7 993 856	8 532 288
PASĪVS	Uz pārskata perioda beigām	Uz pārskata gada sākumu
Pašu kapitāls	6 994 551	7 327 453
Kreditori	999 305	1 204 835
Bilance	7 993 856	8 532 288

#### 3.1. Pamatlīdzekļi

AKTĪVS	Uz pārskata gada beigām	Uz pārskata gada sākumu	Izmaiņas (+/-)
<b>Pamatlīdzekļi – kopā</b>	<b>6594656</b>	<b>7082232</b>	<b>-487576</b>
Zeme, ēkas, būves	5828637	6281668	-453031

Pārējie pamatlīdzekļi	459452	492185	-32733
Pamatlīdzekļu izveidošana un nepabeigtā celtniecība	7355	5842	1513
Turējumā nodotie valsts un pašvaldību nekustamie īpašumi	49282	52855	-3573
Bioloģiskie un pazemes aktīvi	249252	249252	
Avansa maksājumi par pamatlīdzekļiem	678	430	248

### 3.2. Nekustamā īpašuma novērtējums divos iepriekšējos gados

Nr.	Posteņa nosaukums	Uz pārskata gada beigām	Uz pārskata gada sākumu
<b>1</b>	<b>Zeme, ēkas un būves</b>	<b>5828637</b>	<b>6281668</b>
1.1	Dzīvojamās ēkas	24 021	25 030
1.2	Nedzīvojamās ēkas	2 690 489	2 682 213
1.3	Transporta būves	1 390 882	1 669 994
1.4	Zeme zem ēkām un būvēm	47 6427	561 337
1.5	Pārējās zemes	24 8317	291 574
1.6	Inženierbūves	99 5800	937 944
1.7	Pārējais nekustamais īpašums	2 700	113 576

1.1 Uzskaites kontā “Dzīvojamās ēkas” pašvaldība uzskaita atsevišķus dzīvokļu īpašumus, kuri ir iereģistrēti vai paredzēts reģistrēt Valsts zemes dienestā.

Būtiskākās izmaiņas pārskata periodā ir

Aktīvs	Palielinājums EUR	Samazinājums EUR
Aprēķināts nolietojums 2015. gadā		-1010

1.2 Uzskaites kontā “Nedzīvojamās ēkas” pašvaldība uzskaita biroju ēkas, ēkas izklaides pasākumiem, izglītības, veselības aprūpes iestāžu vajadzībām, sporta ēkas, kā arī citas nedzīvojamās ēkas, piemēram, palīgēkas, nojumes, kuras ir iereģistrētas vai paredzēts reģistrēt Valsts zemes dienestā.

Būtiskākās izmaiņas pārskata periodā ir

Aktīvi	Palielinājums EUR	Samazinājums EUR
Veikti kapitālie ieguldījumi ēkā, Oškalna ielā 6, kadastra Nr.70540080462001	65356	
Veikti kapitālie ieguldījumi ēkām R.Blaumaņa memoriālajā muzejā „Braki”, kadastra Nr.70540080253005	3473	
Veikti kapitālie ieguldījumi ēkā, J.Grota ielā 2, kadastra Nr.705480463001	56198	
Veikti kapitālie ieguldījumi ēkā Jaunozoliņi, kadastra Nr.70920070070001	12755	
Kapitālo ieguldījumu rezultātā ēkām, aprēķinātas amortizētās aizstāšanas izmaksas		-59521
Aprēķināts nolietojums 2015. gadā		-69985
	<b>137782</b>	<b>-129506</b>
<b>Izmaiņas</b>	<b>8276</b>	

1.3 Uzskaites kontā „Transporta būves” pašvaldība uzskaita pašvaldības ielas, autoceļus, tiltus un satiksmes pārvadus, ietves, stāvvietas, stāvlaukumus, velosipēdu novietnes un citus tamlīdzīgus objektus.

Būtiskās izmaiņas pārskata periodā ir

Aktīvs	Palielinājums EUR	Samazinājums EUR
Veikti kapitālie ieguldījumi Blaumaņa ielā, Smilšu ielā, Vēja ielā, Jaunatnes ielā, Senču ielā uzklāts asfaltbetona segums	92273	
Veikti kapitālie ieguldījumi stāvlaukumā pie Liepkalnes kapiem	4583	
Veikto kapitālo ieguldījumu rezultātā aprēķinātas amortizētās aizstāšanas izmaksas		-39255
Aprēķināts nolietojums 2015. gadā		-336713
	<b>96856</b>	<b>-375968</b>
<b>Izmaiņas</b>		<b>-279112</b>

1.4 Uzskaites kontā 1214 „Zeme zem ēkām un būvēm” pašvaldība uzskaita zemi, uz kuras uzbūvētas ēkas un būves – 559,0937 ha

Būtiskākās izmaiņas pašvaldības zem ēkām un būvēm esošo zemju sastāvā 2015. gadā:

Aktīvs	Palielinājums EUR	Samazinājums EUR
Ņemta uzskaitē zeme 2015. g., platību precizēšanas rezultātā	15113	
Izslēgta no uzskaites zeme 2015. g., platību precizēšanas rezultātā, izslēgta privatizēto dzīvokļu zeme		-97182
Pārklasificēta zeme uz kontu 2132		-2841
	<b>15113</b>	<b>-100315</b>
<b>Izmaiņas</b>		<b>-84910</b>

1.5 Uzskaites kontā 1217 „Pārējā zeme” pašvaldība uzskaita kapu teritorijas un citu iepriekš neklasificēto zemi - kopējā platība - 773.410 ha.

Būtiskākās izmaiņas pašvaldības pārējo zemju sastāvā 2015. gadā:

Aktīvs	Palielinājums EUR	Samazinājums EUR
Ņemta uzskaitē zeme 2015. gadā, platību precizēšanas rezultātā	4449	
Izslēgta no uzskaites zeme 2015. gadā platību precizēšanas rezultātā, izslēgta privatizēto dzīvokļu zeme.		- 47706
<b>Izmaiņas</b>		<b>-43257</b>

1.6 Uzskaites kontā „Inženierbūves” pašvaldība uzskaita visa veida inženierbūves, ielu apgaismojuma tīklus, lietus ūdens kanalizācijas tīklus, siltumtrases, daudzfunkcionālās būves rotaļu, sporta laukumos un parkos. Inženierbūves zemesgrāmatā netiek reģistrētas, izņemot atsevišķos gadījumos.

Būtiskākās izmaiņas pārskata gadā ir

Aktīvs	Palielinājums EUR	Samazinājums EUR
Veikti kapitālie ieguldījumi – ūdensvada remonts	5745	Veikti kapitālie ieguldījumi – ūdensvada



		remonts
Veikti kapitālie ieguldījumi – ielu apgaismojuma remonts	5248	Veikti kapitālie ieguldījumi – ielu apgaismojuma remonts
Pārklasificēts uz posteni „Inženierbūves” Tai skaitā: -Brāļu Jurjānu memoriālā muzeja „Dziesmu kalns” skatuve-estrāde; -Ērgļu estrāde; -sporta laukumi un trases ar cieto segumu;	14 3554 11677 17358 114519	
Veikto kapitālo ieguldījumu rezultātā aprēķinātas amortizētās aizstāšanas izmaksas		-5482
Pārklasificēts nolietojums uz posteni “Inženierbūves”		-38545
Aprēķināts nolietojums 2015. gadā		-52664
	<b>154547</b>	<b>-96691</b>
<b>Izmaiņas</b>	<b>57856</b>	

1.7 Uzskaites kontā „Pārējais nekustamais īpašums” pašvaldība uzskaita iepriekš neklasificēto nekustamo īpašumu – pārējās celtnes un būves, kuras nav iespējams klasificēt kā ēkas, transporta vai inženierbūves (piemēram, vēsturiskos pieminekļus, sporta un atpūtas būves).

Būtiskākās izmaiņas pārskata periodā ir

Aktīvs	Palielinājums	Samazinājums
Pārklasificēts uz posteni „ Inženierbūves „ Tai skaitā: -Brāļu Jurjānu memoriālā muzeja „Dziesmu kalns” skatuve – estrāde; -Ērgļu estrāde; -sporta laukumi un trases ar cieto segumu		-143554 -11677 -17358 -114519
Pārvietots nolietojums uz posteni „Inženierbūves”	38545	
Iegādāts jauns pamatlīdzeklis – biļešu kiosks muzejam	1491	
Aprēķināts nolietojums 2015. gadā		-7358
	<b>40036</b>	<b>150912</b>
<b>Izmaiņas</b>	<b>110876</b>	

Nekustamais īpašums apdrošināts daļēji.

Novada nekustamais īpašums reģistrēts zemesgrāmatā daļēji.

Novadam ieķīlātu pamatlīdzekļu nav.

2015. gadā Zemesgrāmatā tika ierakstīti sekojoši Ērgļu novada pašvaldības īpašumi:

- nekustamais īpašums Straumes;
- nekustamais īpašums Straumes A;
- nekustamais īpašums Mehanizatoru iela 12a;
- nekustamais īpašums Rūpniecības iela 2;
- nekustamais īpašums Margrietīņas.

### 3.3. Līdzdalības radniecīgo kapitālsabiedrību kapitālā izmaiņu pārskats

	Ērgļu pagasta SIA „ŪDAS”	Ērgļu pašvaldības SIA „Ērgļu slimnīca”	Kopā
Ilgtermiņa finanšu ieguldījumu apjoms	813219	120028	933247

pašvaldības bilancē uz 01.01.2015.			
Ieguldīšana 2015. gadā	30000	0	30000
Novērtēšana pēc pašu kapitāla metodes	(66257)	3525	(62732)
Citas izmaiņas	0	0	0
<b>Ilgtermiņa ieguldījumu apjoms pašvaldības bilancē uz 31.12.2015.</b>	<b>776962</b>	<b>123553</b>	<b>900515</b>
Līdzdalība pamatkapitālā gada beigās %	100	100	

Ērgļu novada pašvaldības ilgtermiņu finanšu ieguldījums 2015. gada pārskatā tiek novērtēts pēc pašvaldības kapitālsabiedrību – Ērgļu pašvaldības SIA „Ērgļu slimnīca” un Ērgļu pagasta SIA ”ŪDAS” 2015. gada pārskata rādītājiem.

### 3.4. Pārējo finanšu ieguldījumu izmaiņu pārskats

	SIA „Vidusdaugavas SPAAO”	Kopā
Ilgtermiņa finanšu ieguldījumu apjoms pašvaldības bilancē uz 01.01.2015. g.	1376	1376
Ilgtermiņa finanšu ieguldījumu vērtības samazinājums	-1376	-1376
Ilgtermiņa ieguldījumu apjoms pašvaldības bilancē uz 31.12.2015.g.	<b>0</b>	<b>0</b>
Līdzdalība pamatkapitālā gada beigās %	3,28	3,28

## 4. Iepriekšējos divos gados paveiktais, kārtējā gadā plānotie pasākumi teritorijas attīstības plāna īstenošanā

2014.gadā tika realizēti vairāki Ērgļu novada attīstības programmā noteiktie investīciju projekti. Lielākās publiskās investīcijas infrastruktūrā pašvaldības administratīvajā teritorijā:

N.p.k.	Nosaukums	Izmaksas EUR
1.	Ērgļu pagasta Upes ielā, Skolas ielā, Jumurdas ielā, J.Grota ielā uzklāts asfaltbetona segums	98 208 (pašvaldības budžeta un kredīta līdzekļi)
2.	stāvlaukumā pie ēkas Ērgļu pagastā Rīgas ielā 10 stāvlaukuma remonts uzklājot asfaltbetona segumu	4 228 (pašvaldības budžeta līdzekļi)
3.	trotuāra izbūve pie Sausnējas pagasta bibliotēkas ēkas Sausnējas pagastā „Straumes”	4 449 (pašvaldības budžeta līdzekļi)
4.	Ērgļu vidusskolas ēkā, Ērgļos, Oškalna ielā 6 veikts zāles remonts iebūvējot apgaismojuma un apskaņošanas tehniku	10 499 (pašvaldības budžeta līdzekļi)
5.	pirmsskolas izglītības iestādes „Pienenīte” telpu remonts	62 896 (pašvaldības budžeta un kredīta līdzekļi)
6.	R.Blaumaņa memoriālajā muzejā „ Braki” nomainīts saimes mājas niedru jumts un sakārtota elektroinstalācija	25 366 (piesaistīti ES un valsts budžeta līdzekļi)
7.	Brāļu Jurjānu memoriālajā muzejā „Meņģeļi” atjaunota pirtīņa	7 634 (piesaistīti ES līdzekļi)
8.	Jauna ēka – malkas šķūnis ģimenes aprūpes centram „Zīlaks”	2 763 (ziedotāju līdzekļi)
9.	veikta stāvlaukuma bruģēšana 250 m <sup>2</sup> platībā, ierīkotas	10 907 (Ērgļu pašvaldības SIA “Ērgļu

	apmales, zālāji, renovētas kāpnes uz stomatologa ēku	slimnīca" finansējums)
	<b>Kopā</b>	226 950

2015.gadā tika realizēti vairāki Ērgļu novada attīstības programmā noteiktie investīciju projekti. Lielākās publiskās investīcijas infrastruktūrā pašvaldības administratīvajā teritorijā:

N.p.k.	Nosaukums	Izmaksas EUR
1.	Ierīkots asfalta segums 4688,5 m <sup>2</sup> platībā - noasfaltētas Vēja, Jaunatnes, Senču, ielas un Smilšu ielas posms, veikta Blaumaņa ielas posma 727 m <sup>2</sup> melnā seguma atjaunošana	92 273 (pašvaldības budžeta un Valsts kases kredīta līdzekļi)
2.	Veikta Ērgļu vidusskolas 1. stāva pārseguma pārbūve un skatuves izbūve	65 356 (pašvaldības budžeta līdzekļi)
3.	PII „Pienenīte” veikti rekonstrukcijas iestādes grupu telpās, nomainīts pārejas jumta segums, veikti rekonstrukcijas darbi darbinieku dušas telpās un zālē,	59 000 (pašvaldības budžeta līdzekļi)
4.	PII „Pienenīte” veikta materiāli tehniskās bāzes uzlabošana	4 700 (pašvaldības budžeta līdzekļi)
5.	Pašvaldības darba nodrošināšanai iegādātas divas jaunas automašīnas	34 160 (pašvaldības budžeta un kredīta līdzekļi)
6.	Ģimenes aprūpes centrā veikts telpu remonts	12 750 (ziedotāju līdzekļi un pašvaldības budžeta līdzekļi)
	<b>Kopā</b>	268 239

Gada nogalē notika Ērgļu novada attīstības programmas rīcības un investīciju plāna izvērtēšana un tajā tika izdarīti grozījumi pamatojoties uz uzraudzības darba grupas, kurā darbojās gan pašvaldības, gan sabiedrības pārstāvji, sagatavoto Uzraudzības ziņojumu. Šajā ziņojumā ietverta informācija gan par paveikto 2014.un 2015.gadā, gan turpmāko darbu plānu.

2016.gadā pašvaldības iestādes turpinās darbu pie attīstības plānā nosprausto mērķu īstenošanas. Lielākās publiskās investīcijas infrastruktūrā pašvaldības administratīvajā teritorijā plānotas teritorijas labiekārtošanai pie ēkām Ērgļos Rīgas ielā 10, „Kastaņas” Sausnējā, trotuāra atjaunošanai Ērgļos Parka ielā, gājēju tilta pār Ogres upi atjaunošanai, pirmsskolas izglītības iestādes „Pienenīte” telpu remontam un materiāli tehniskās bāzes uzlabošanai, transporta līdzekļu iegādei sociālas aprūpes centra darba nodrošināšanai.

## 5. Zvērināta revidenta atzinums



### SIA "A.KURSĪTES AUDITORFIRMA"

Vienotais reģistrācijas Nr.45402005304

Raiņa iela 13-2, Madona, LV-4801, tālrunis: +371 29 48 38 13, fakss: 648-60497, e-pasts: anita.kursite@inbox.lv

### NEATKARĪGU REVIDENTU ZIŅOJUMS

Madonā

*Dokumenta datums ir tā  
elektroniskās parakstīšanas laiks*

Nr. 4.1./2015

#### **Ērgļu novada domei**

#### **Ziņojums par finanšu pārskatu**

Mēs esam veikuši **ĒRĢĻU NOVADA PAŠVALDĪBAS** (turpmāk tekstā „Pašvaldība”) 2014. gada finanšu pārskata revīziju. Revidētais 2014. gada finanšu pārskats ietver:

- 2014. gada 31. decembra pārskatu par Pašvaldības finansiālo stāvokli – veidlapa Nr.1 "Bilance",
- 2014. gada pārskatu par Pašvaldības darbības finansiālajiem rezultātiem – veidlapa Nr.4-3,
- Pašvaldības pašu kapitāla (neto aktīva) izmaiņu pārskatu par 2014. gadu – veidlapa Nr.4-1,
- Pašvaldības naudas plūsmas pārskatu par 2014. gadu – veidlapa Nr.2-NP,
- finanšu pārskata pielikumus, kas noteikti Latvijas Republikas Ministru kabineta 2013.gada 15.oktobra noteikumu Nr. 1115 „Gada pārskata sagatavošanas kārtība” 4.5. punktā, grāmatvedības uzskaites pamatprincipu aprakstu, finanšu pārskata skaidrojumu.

Pašvaldības radniecīgās sabiedrības nav konsolidētas šajā finanšu pārskatā.

#### **Vadības atbildība par finanšu pārskata sagatavošanu**

Vadība ir atbildīga par šī finanšu pārskata sagatavošanu un tajā sniegtās informācijas patiesu atspoguļošanu saskaņā ar Latvijas Republikas Ministru kabineta 2013. gada 15.oktobra noteikumu Nr. 1115 „Gada pārskata sagatavošanas kārtība” nosacījumiem, kā arī par tādu iekšējo kontroli, kādu vadība uzskata par nepieciešamu, lai nodrošinātu finanšu pārskata, kas nesatur ne krāpšanas, ne kļūdu izraisītas būtiskas neatbilstības, sagatavošanu.

#### **Revidentu atbildība**

Mēs esam atbildīgi par atzinumu, ko, pamatojoties uz mūsu veikto revīziju, izsakām par šo finanšu pārskatu. Mēs veicām revīziju saskaņā ar Starptautiskajiem revīzijas standartiem. Šie standarti nosaka, ka mums jāievēro ētikas prasības un jāplāno un jāveic revīzija tā, lai iegūtu pietiekamu pārliecību par to, ka finanšu pārskatā nav būtisku neatbilstību. Revīzija ietver procedūras, kas tiek veiktas, lai iegūtu revīzijas pierādījumus par finanšu pārskatā uzrādītajām summām un atklātu informāciju. Procedūras tiek izvēlētas, pamatojoties uz revidentu profesionālu vērtējumu, ieskaitot krāpšanas vai kļūdu izraisītu būtisku neatbilstību riska novērtējumu finanšu pārskatā. Veicot šo riska novērtējumu, revidenti ņem vērā iekšējo kontroli, kas izveidota, lai nodrošinātu finanšu pārskata sagatavošanu un tajā sniegtās informācijas patiesu atspoguļošanu, ar mērķi noteikt apstākļiem piemērotas revīzijas procedūras, bet nevis lai izteiktu atzinumu par kontroles efektivitāti. Revīzija ietver arī pielietoto grāmatvedības uzskaites principu un vadības veikto grāmatvedības aplēšu pamatotības izvērtējumu, kā arī finanšu pārskata vispārējā izklāsta izvērtējumu. Uzskatām, ka mūsu iegūtie revīzijas pierādījumi ir pietiekami un atbilstoši mūsu revidentu atzinuma izteikšanai.

## **Atzinums**

Mūsaprāt, iepriekš minētai finanšu pārskats sniedz patiesu un skaidru priekšstatu par **ĒRĢĻU NOVADA PAŠVALDĪBAS** darbības finansiālo stāvokli 2015. gada 31. decembrī, kā arī par tās darbības finanšu rezultātiem un naudas plūsmām 2015. gadā, saskaņā ar Latvijas Republikas Ministru kabineta 2013. gada 15. oktobra noteikumu Nr.1115 „Gada pārskata sagatavošanas kārtība” nosacījumiem.

## **Ziņojums par citu juridisko un regulējošo prasību izpildi**

Mēs esam iepazinušies arī ar vadības ziņojumu par 2015. gadu, kas atspoguļots gada pārskata sadaļā Vadības ziņojums - ZINO, un neesam atklājuši būtiskas neatbilstības starp šajā vadības ziņojumā un 2015. gada finanšu pārskatā atspoguļoto finanšu informāciju.

SIA "A.Kursītes auditorfirmas"  
(sabiedrības licence nr. 20.)  
valdes locekle, zvērināta revidente

*Šis dokuments ir elektroniski parakstīts ar drošu elektronisko parakstu un satur laika zīmogu*

Anita Kursīte (sertifikāts nr.14.)

Anita Kursīte, tel.29483813  
anita.kursite@inbox.lv

## **6. Ērģļu novada domes lēmums par iepriekšējā gada finanšu pārskatu.**

### **DOMES LĒMUMS Ērģļu novada Ērģļu pagastā**

2016. gada 28. janvārī

domes sēdes protokols Nr.2,1.§

### **Par Ērģļu novada pašvaldības 2015.gada budžeta izpildi**

Pamatojoties uz likuma “Par pašvaldībām” 21.panta pirmās daļas 2 punktu, saskaņā ar Ērģļu novada pašvaldības domes finanšu un attīstības un sociālo, izglītības, kultūras un sporta jautājumu komiteju 21.01.2016. izvērtējumu, Ērģļu novada pašvaldības dome, balsojot "par" - 9 deputāti (Sandra Avotiņa, Aina Braķe, Jānis Bunduls, Druvis Ceplītis, Andris Dombrovskis, Sanita Krodziniece, Maiga Picka, Velga Skujiņa, Guntars Velcis), "pret"- nav, "atturas" -nav, n o l e m j:  
Apstiprināt pārskatu par Ērģļu novada pašvaldības 2015.gada budžeta izpildi

Pašvaldības domes priekšsēdētājs (personiskais paraksts) G.Velcis

## **7. Pasākumi pašvaldības vadības darba pilnveidošanai**

Pašvaldības vadošie speciālisti pastāvīgi strādā pie sava kompetences līmeņa paaugstināšanas. Visi regulāri vismaz reiz gadā apmeklē dažādus ar specialitāti saistītus kursus vai seminārus par jaunumiem likumdošanā un jaunāko praksi dažādās pašvaldības darbības jomās. Tiek regulāri analizēti un pilnveidoti iekšējie normatīvie akti, kas reglamentē rīcību ar mantu un finanšu līdzekļiem, uzlabo iekšējo kontroli un procesu pārskatāmību.

## 8. Komunikācija ar sabiedrību

2015.gadā Ērgļu novada pašvaldība sabiedrības informēšanu veica, izmantojot pašvaldības mājas lapu [www.ergli.lv](http://www.ergli.lv), ik mēnesi izdodot pašvaldības informatīvo izdevumu „Ērgļu Novada Ziņas”. Informatīvais izdevums „Ērgļu Novada Ziņas” tika izplatīts visās pagastu pārvaldēs, pašvaldības iestādēs, veikalos, u.c. Visi informatīvā izdevuma „Ērgļu Novada Ziņas” numuri publicēti mājas lapā [www.ergli.lv](http://www.ergli.lv).

Vienlaicīgi turpinās sadarbība ar reģionālo laikrakstu „Stars”, kas vērtējama pozitīvi, jo dod iespēju stāstīt par darba aktualitātēm, izskaidrot ilgtermiņa risināmus jautājumus un problēmas, kā arī ievietot laikrakstā sludinājumus un paziņojumus.

Visās pašvaldības bibliotēkās tiek nodrošināts bezmaksas internets, tā kā jebkuram interesentam ir iespēja aplūkot gan Ērgļu novada mājas lapu un informatīvo izdevumu „Ērgļu Novada Ziņas”, gan citus interneta resursus, kuros pieejama informācija par novadu un pašvaldību. Ļoti aktīvi sabiedrība iesaistījās novada attīstības programmas veidošanā un apspriešanā.

Reizi gadā katrā pagastā notiek tikšanās ar novada iedzīvotājiem. Nepieciešamības gadījumā rīkojam tikšanos ar interešu grupām kādu konkrētu jautājumu apspriešanai. Ērgļu novada domes un komiteju sēdes ir atklātas un tajās var piedalīties ikviens iedzīvotājs vai interesents.

Ērgļu novada pašvaldības domes priekšsēdētājs

G.Velcis